

Raport z realizacji  
Programu Ochrony Środowiska  
dla Gminy Płużnica na lata 2018-2021  
z perspektywą do roku 2025  
**za lata 2020-2021**



**Zamawiający:**

Gmina Płużnica  
Urząd Gminy w Płużnicy  
Płużnica 60  
87-214 Płużnica

**Wykonawca:**

Green Key Joanna Masiota-Tomaszewska  
ul. Wagrowska 2/203  
61-369 Poznań  
[www.greenkey.pl](http://www.greenkey.pl)

**Raport z realizacji  
Programu Ochrony Środowiska  
dla Gminy Płużnica na lata 2018-2021  
z perspektywą do roku 2025  
za lata 2020-2021**

**Właściciel Firmy**

mgr Joanna Masiota - Tomaszewska

**Autorzy opracowania:**

mgr Andrzej Karkowski  
mgr Joanna Masiota - Tomaszewska

## SPIS TREŚCI

1.	WSTĘP .....	5
1.1.	PODSTAWA PRAWNA OPRACOWANIA .....	5
1.2.	PRZEDMIOT I ZAKRES OPRACOWANIA .....	5
1.3.	POTRZEBA I CEL OPRACOWANIA .....	5
1.4.	METODA OPRACOWYWANIA PROGRAMU .....	6
1.5.	OBSZAR DLA KTÓREGO SPORZĄDZANY JEST RAPORT .....	7
2.	OCENA ZMIAN STANU ŚRODOWISKA W LATACH 2020-2021 W OBSZARACH INTERWENCJI PRZEWIDZIANYCH W RAPORTOWANYM PROGRAMIE .....	8
2.1.	OCHRONA KLIMATU I JAKOŚCI POWIETRZA .....	8
2.2.	ZAGROŻENIA HAŁASEM .....	11
2.3.	POLA ELEKTROMAGNETYCZNE .....	14
2.4.	GOSPODAROWANIE WODAMI .....	15
2.4.1.	WODY POWIERZCHNIOWE .....	15
2.4.2.	WODY PODZIEMNE .....	21
2.4.3.	ZAGROŻENIE SUSZĄ I ZAGROŻENIE POWODZIĄ .....	22
2.5.	GOSPODARKA WODNO - ŚCIEKOWA .....	24
2.5.1.	JAKOŚĆ WÓD W SIECI WODOCIĄGOWEJ .....	25
2.6.	ZASOBY GEOLOGICZNE .....	26
2.7.	GLEBY .....	27
2.8.	GOSPODARKA ODPADAMI .....	30
2.9.	ZASOBY PRZYRODNICZE .....	35
2.10.	POWAŻNE AWARIE PRZEMYSŁOWE .....	38
3.	ZADANIA ZREALIZOWANE NA TERENIE GMINY PŁUŻNICA W OKRESIE OD 1 STYCZNIA 2020 R. DO 31 GRUDNIA 2021 R. ....	39
4.	ANALIZA WYDATKÓW BUDŻETOWYCH GMINY PŁUŻNICA W KONTEKŚCIE OCHRONY ŚRODOWISKA .....	50
5.	ANALIZA SPÓJNOŚCI ZADAŃ WYZNACZONYCH DO REALIZACJI W GMINNYM PROGRAMIE OCHRONY ŚRODOWISKA Z ZADANIAMI WYZNACZONYMI W POWIATOWYCH PROGRAMACH OCHRONY ŚRODOWISKA .....	51
6.	OPIS BARIER W REALIZACJI ZADAŃ .....	52
7.	TABELA WSKAŹNIKÓW UWZGLĘDNIONYCH NA POTRZEBY OCENY STOPNIA REALIZACJI ZADAŃ Z ZAKRESU OCHRONY ŚRODOWISKA .....	53
8.	PODSUMOWANIE I WNIOSKI .....	57
9.	ZASADY DALSZEGO MONITORINGU .....	58
	SPIS TABEL .....	60
	SPIS RYCIN .....	60

**Wykaz skrótów:**

*BDL – Bank Danych Lokalnych,*

*Dz. U. – Dziennik Ustaw,*

*GIOŚ – Główny Inspektor Ochrony Środowiska,*

*GUS – Główny Urząd Statystyczny,*

*GZWP – Główny Zbiornik Wód Podziemnych,*

*JCW – Jednolita Część Wód,*

*JCWP – Jednolite Części Wód Powierzchniowych,*

*JCWpd – Jednolite Części Wód Podziemnych,*

*mb – metr bieżący,*

*mpzp – miejscowy plan zagospodarowania przestrzennego,*

*NFOŚiGW – Narodowy Fundusz Ochrony Środowiska i Gospodarki Wodnej,*

*N - azot ogólny,*

*NH<sub>4</sub> – amon,*

*NO<sub>x</sub> - tlenki azotu w spalinach samochodowych,*

*OSChR – Okręgowa Stacja Chemiczno – Rolnicza,*

*OZE – Odnawialne Źródła Energii,*

*PGW Wody Polskie – Państwowe Gospodarstwo Wodne Wody Polskie*

*PLB, PLH – krajowe Obszary Specjalnej Ochrony Ptaków otrzymały kod zaczynający się od liter PLB, gdzie „PL” oznacza że teren znajduje się w Polsce, natomiast „B” po angielsku „birds” oznacza ptaki. Polskie Specjalne Obszary Ochrony Siedlisk posiadają natomiast kod PLH gdzie „H” po angielsku „habitat” oznacza siedlisko.*

*ppk – punkt pomiarowo – kontrolny,*

*PPD, PSD – poniżej stanu dobrego (jakość wód powierzchniowych),*

*P - fosfor ogólny,*

*PM 10 – cząstki pyłu zawieszonego o średnicy do 10 μm,*

*PM 2,5 – cząstki pyłu zawieszonego o średnicy do 2,5 μm,*

*PMŚ - Państwowy Monitoring Środowiska,*

*PEM – pola elektromagnetyczne,*

*PIG-PIB - Państwowy Instytut Geologiczny – Państwowy Instytut Badawczy,*

*POŚ – Program Ochrony Środowiska,*

*PSSE – Powiatowa Stacja Sanitarno-Epidemiologiczna,*

*PWIS – Państwowy Wojewódzki Inspektor Sanitarny,*

*r. – rok,*

*RDOŚ - Regionalna Dyrekcja Ochrony Środowiska,*

*RLM – równoważna liczba mieszkańców,*

*RPO – Regionalny Program Operacyjny*

*RZGW – Regionalny Zarząd Gospodarki Wodnej,*

*S.A. – Spółka akcyjna,*

*SO<sub>2</sub> – dwutlenek siarki,*

*WFOŚiGW – Wojewódzki Fundusz Ochrony Środowiska i Gospodarki Wodnej,*

*WIOŚ – Wojewódzka Inspekcja Ochrony Środowiska,*

*ZDR – Zakład Dużego Ryzyka,*

*ZZR – Zakład Zwiększonego Ryzyka.*

## **1. WSTĘP**

### **1.1. PODSTAWA PRAWNA OPRACOWANIA**

W oparciu o art. 18 ust. 2 ustawy z dnia 27 kwietnia 2001 r. Prawo ochrony środowiska organ wykonawczy gminy sporządza co dwa lata raport z realizacji programu ochrony środowiska.

Opracowanie stanowi realizację ustawowego obowiązku w okresie od 1 stycznia 2020 r. do 31 grudnia 2021 r.

Zgodnie z art. 25 ustawy z dnia 3 października 2008 r. o udostępnianiu informacji o środowisku i jego ochronie, udziale społeczeństwa w ochronie środowiska oraz ocenach oddziaływania na środowisko opracowany raport podlega zamieszczeniu w Biuletynie Informacji Publicznej Gminy Płużnica.

### **1.2. PRZEDMIOT I ZAKRES OPRACOWANIA**

Przedmiotem opracowania jest raport z realizacji „Programu Ochrony Środowiska dla Gminy Płużnica na lata 2018-2021 z perspektywą do roku 2025” przyjętego jako Załącznik do Uchwały Nr L/334/2018 Rady Gminy Płużnica z dnia 22 czerwca 2018 r.

Zakres niezbędnych informacji, jakie zawiera niniejszy raport odpowiada treści przyjętego programu ochrony środowiska, a także uwzględnia dane raportowe z okresu sprawozdawczego. W dokumencie tym przedstawiane są postępy z realizacji zadań dotyczących ochrony środowiska.

Dokument uwzględnia dane raportowe z okresu sprawozdawczego. W dokumencie tym przedstawiane są postępy z realizacji zadań dotyczących ochrony środowiska.

Niniejszy raport nawiązuje również do wytycznych do opracowania wojewódzkich, powiatowych i gminnych programów ochrony środowiska opublikowanych przez Ministerstwo Środowiska we wrześniu 2015 r. Raport wykonano w ten sposób, aby prezentowane dane mogły stanowić podstawę do opracowania nowego programu ochrony środowiska dzięki rzeczowej i merytorycznej ocenie stanu środowiska przyrodniczego oraz infrastruktury komunalnej związanej z ochroną środowiska.

### **1.3. POTRZEBA I CEL OPRACOWANIA**

Powszechne zainteresowanie problematyką ochrony środowiska w każdej dziedzinie życia człowieka wymaga opracowywania dokumentów, które zbierają informacje o stanie środowiska przyrodniczego człowieka oraz wyznaczają cele ekologiczne, które prowadzą w konsekwencji do zrównoważonego rozwoju obszaru.

Wynikiem procesu planowania są programy zawierające wizję rozwoju systemu zarządzania ochroną środowiska, określające opcje i warunki rozwiązań. Takim właśnie jest „Program Ochrony Środowiska dla Gminy Płużnica na lata 2018-2021 z perspektywą do roku 2025”.

Ważne jest, aby prowadzić ciągłą aktualizację zamierzonych działań, dostosowywać je do aktualnej sytuacji i mierzyć ich stopień wykonania. Przeprowadzanie analiz czasowych pozwala określić obszary, które faktycznie się rozwijają, a nad którymi trzeba nadal pracować.

Porównanie uzyskanego obrazu ze stanem polityki ochrony środowiska Gminy Płużnica opisanym w raportowanym programie powinno dać odpowiedź na pytanie, w jakim stopniu udało się zrealizować przyjęte założenia i zaplanowane przedsięwzięcia.

Zadaniem raportu jest więc ocena zakresu i stopnia wykonanych zadań, które przewidziano do realizacji w raportowanym programie. Zgodnie z dostępnymi danymi oceniono stan i jakość poszczególnych komponentów środowiska.

#### **1.4. METODA OPRACOWYWANIA PROGRAMU**

Zakres niezbędnych informacji jakie powinien zawierać raport wynika z treści przyjętego Programu. W niniejszym raporcie przedstawiono postępy w realizacji zadań zapisanych w programie.

W celu opracowania niniejszego raportu skorzystano z danych zawartych w sprawozdaniach z budżetu Gminy Płużnica, a także danych pozyskanych od jednostek i instytucji działających na tym terenie.

Do opisu stanu środowiska wykorzystano przede wszystkim dane Głównego Inspektoratu Ochrony Środowiska oraz Wojewódzkiego Inspektoratu Ochrony Środowiska w Bydgoszczy.

Ważnym źródłem danych w zakresie analizy wskaźnikowej były informacje prezentowane przez Główny Urząd Statystyczny.

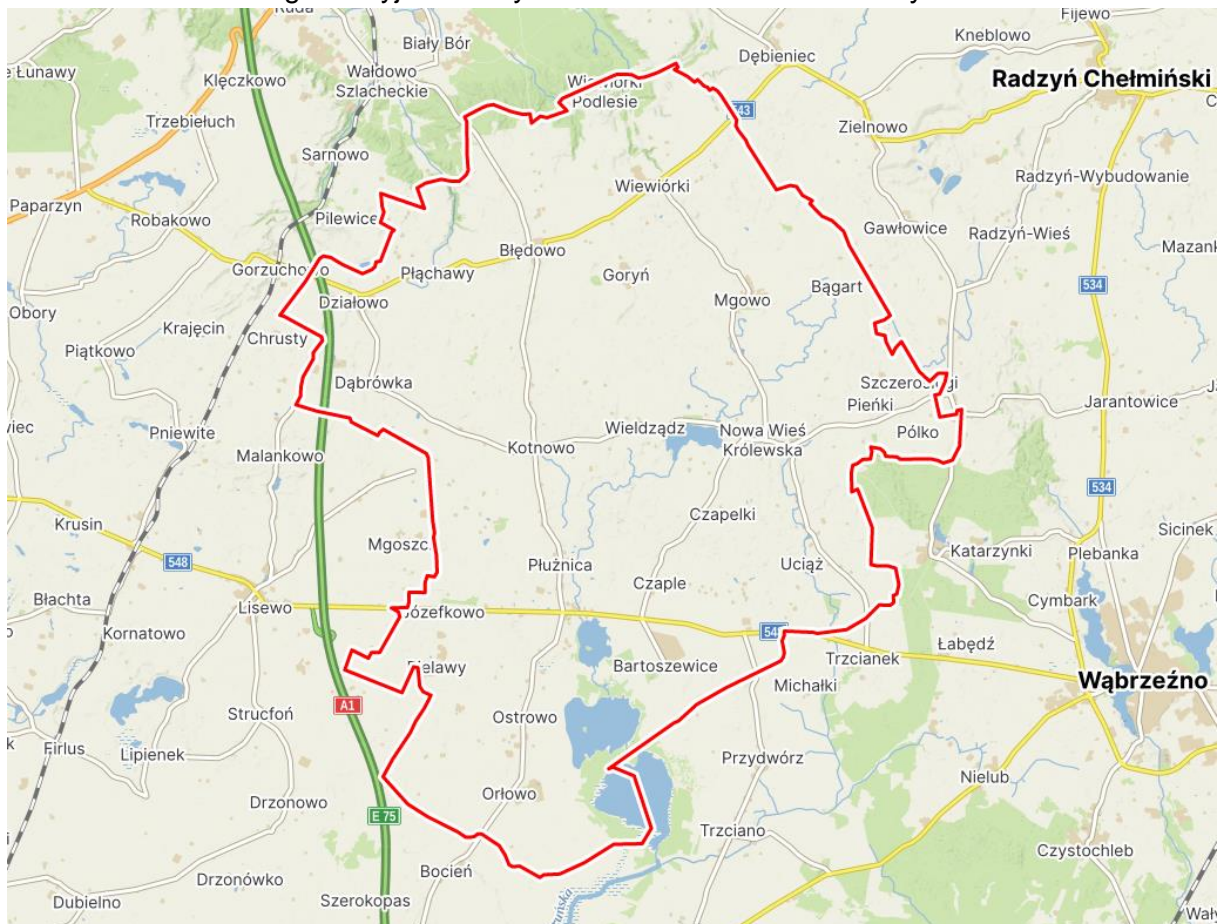
W dokumencie wykorzystano informacje dostępne w publikacjach instytucji działających w zakresie ochrony środowiska na terenie Gminy Płużnica oraz danych literaturowych.

## 1.5. OBSZAR DLA KTÓREGO SPORZĄDZANY JEST RAPORT

Raport dotyczy Gminy Płużnica, którą zgodnie z danymi GUS (faktyczne miejsce zamieszkania):

- w dniu 31.12.2019 r. zamieszkiwało 4 775 osób,
- w dniu 31.12.2020 r. zamieszkiwało 4 613 osób,
- w dniu 31.12.2021 r. zamieszkiwało 4 565 osób.

Powierzchnia geodezyjna Gminy Płużnica na koniec 2021 r. wyniosła 12 038 ha.



**Ryc. 1. Gmina Płużnica i okolice**  
Źródło: [www.mapy.cz](http://www.mapy.cz)

## **2. OCENA ZMIAN STANU ŚRODOWISKA W LATACH 2020-2021 W OBSZARACH INTERWENCJI PRZEWIDZIANYCH W RAPORTOWANYM PROGRAMIE**

### **2.1. OCHRONA KLIMATU I JAKOŚCI POWIETRZA**

Podstawę oceny jakości powietrza stanowią określone w Rozporządzeniu Ministra Środowiska poziomy substancji w powietrzu: dopuszczalne, docelowe, celów długoterminowych i alarmowe. W niektórych przypadkach w ww. rozporządzeniu określono dozwoloną liczbę przekroczeń określonego poziomu, a także terminy, w których określony poziom powinien zostać osiągnięty.

Wartości poszczególnych poziomów substancji w powietrzu zostały zróżnicowane ze względu na ochronę zdrowia ludzi i ochronę roślin. Dla każdego z tych kryteriów zostały określone odrębne wymagania dotyczące lokalizacji stacji pomiarowych, a także wymaganego zakresu wykonywanych badań.

W ocenach prowadzonych pod kątem spełnienia kryteriów ustanowionych w celu ochrony zdrowia ludzi obecnie uwzględnia się: dwutlenek siarki (SO<sub>2</sub>), dwutlenek azotu (NO<sub>2</sub>), tlenek węgla (CO), benzen (C<sub>6</sub>H<sub>6</sub>), ozon (O<sub>3</sub>), pył PM<sub>10</sub> i PM<sub>2,5</sub>, metale ciężkie: ołów (Pb), arsen (As), kadm (Cd) i nikiel (Ni) w pyłe PM<sub>10</sub> oraz benzo(a)piren (B(a)P) w pyłe PM<sub>10</sub>.

Oceny dokonywane pod kątem spełnienia kryteriów odniesionych do ochrony roślin obejmują: dwutlenek siarki (SO<sub>2</sub>), tlenki azotu NO<sub>x</sub> i ozon (O<sub>3</sub>).

W ocenie jakości powietrza uwzględnia się substancje, dla których w prawie krajowym i w dyrektywach unijnych określono normatywne stężenia w postaci poziomów: dopuszczalnych, docelowych lub celu długoterminowego w powietrzu. Substancje te zostały wybrane ze względu na powszechność występowania i szkodliwość dla zdrowia ludzkiego i roślin.

Głównym źródłem zanieczyszczeń w Gminie Płużnica jest emisja powierzchniowa pochodząca z indywidualnych palenisk domowych. Jedynie w przypadku NO<sub>2</sub> istotny jest też udział zanieczyszczeń komunikacyjnych. Głównym problemem jest spalanie niskiej jakości surowców w przestarzałych i mało wydajnych piecach w gospodarstwach domowych. Problem jest szczególnie widoczny w zwartej, słabo przewietrzanej zabudowie w okresie jesienno-zimowym i bezwietrzne dni.

Podobny problem może występować również w małych firmach produkcyjno-usługowych, z których emisja nie wymaga uzyskania pozwolenia.

Oceny i wynikające z nich działania odnoszone są do jednostek terytorialnych nazywanych strefami, obejmujących obszar całego kraju.

Według tego podziału w województwie kujawsko - pomorskim wydzielono 4 strefy: aglomerację bydgoską, miasto Toruń, miasto Włocławek i strefę kujawsko - pomorską. Gmina Płużnica należy do strefy kujawsko - pomorskiej.

Wynikiem oceny dla wszystkich substancji podlegających ocenie na terenie strefy jest zaliczenie strefy do odpowiedniej klasy.

Ze względu na brak stacji pomiarowej (lata 2020-2021) jakości powietrza na terenie Gminy Płużnica należy bazować na danych dla całej strefy kujawsko-pomorskiej. W latach sprawozdawczych nie funkcjonowały na terenie gminy Płużnica lokalne czujniki powietrza.

Warto jednak zauważyć, że po zakończeniu okresu sprawozdawczego sytuacja uległa zmianie. W 2024 r. w ramach programu Czyste Powietrze zostało zakupione urządzenie do pomiarów jakości powietrza, które zostało zainstalowane na budynku Urzędu Gminy w Płużnicy.

W tabeli przedstawiono klasy jakości powietrza dla poszczególnych zanieczyszczeń w strefie kujawsko - pomorskiej w latach 2020-2021.

Dane zaprezentowano w ujęciu poszczególnych lat biorąc pod uwagę kryterium ochrony zdrowia oraz kryterium ochrony roślin.

**Tabela 1. Wynikowe klasy strefy kujawsko - pomorskiej dla poszczególnych zanieczyszczeń, uzyskane w ocenie rocznej w latach 2020-2021 dokonanej z uwzględnieniem kryteriów ustanowionych w celu ochrony zdrowia**

Zanieczyszczenie	Klasa	
	2020 r.	2021 r.
SO <sub>2</sub> (dwutlenek siarki)	A	A
NO <sub>2</sub> (dwutlenek azotu)	A	A
CO (tlenek węgla)	A	A
C <sub>6</sub> H <sub>6</sub> (benzen)	A	A
PM 2,5 (pył zawieszony)	A/A1	A/C1
PM 10 (pył zawieszony)	C	C
B(a)P (benzo(a)piren)	C	C
As (arsen)	A	A
Cd (kadm)	A	A
Ni (nikiel)	A	A
Pb (ołów)	A	A
O <sub>3</sub> dc (ozon – poziom docelowy)	A	A
O <sub>3</sub> dt (ozon – poziom długoterminowy)	D2	D2

Źródło: Główny Inspektorat Ochrony Środowiska

Wynikiem oceny dla wszystkich substancji podlegających ocenie (dla kryteriów: poziom dopuszczalny i poziom docelowy) jest zaliczenie strefy do jednej z poniżej wymienionych klas: **klasa A** – jeżeli stężenia zanieczyszczeń na terenie strefy nie przekraczają odpowiednio poziomów dopuszczalnych albo poziomów docelowych, **klasa C** - jeżeli stężenia zanieczyszczeń na terenie strefy przekraczają poziomy dopuszczalny powiększony o margines tolerancji, a w przypadku gdy margines tolerancji nie jest określony – poziomy dopuszczalny albo przekraczają poziomy docelowy.

W przypadku poziomu celu długoterminowego dla ozonu przyjęto następujące oznaczenie klas: **klasa D1** - jeżeli stężenia ozonu na terenie strefy nie przekraczają poziomu celu długoterminowego, **klasa D2** - jeżeli stężenia ozonu na terenie strefy przekraczają poziom celu długoterminowego.

Dla pyłu zawieszzonego PM<sub>2,5</sub> i kryterium – poziom dopuszczalny dla fazy II zostały określone następujące klasy: A1 i C1. **Klasa A1** oznacza brak przekroczenia poziomu dopuszczalnego dla fazy II, **klasa C1** - przekroczenie poziomu dopuszczalnego dla fazy II.

**Tabela 2. Wynikowe klasy strefy kujawsko - pomorskiej dla poszczególnych zanieczyszczeń, uzyskane w ocenie rocznej w latach 2020-2021 dokonanej z uwzględnieniem kryteriów ustanowionych w celu ochrony roślin**

Strefa	Rok	Klasyfikacja wg rodzajów zanieczyszczeń			
		O3 (dc)	O3 (dt)	NO2	SO2
Strefa kujawsko - pomorska	2020	A	D2	A	A
	2021	A	D2	A	A

Źródło: Główny Inspektorat Ochrony Środowiska, objaśnienia oznaczeń literowych takie same jak w poprzedniej tabeli

Dodatkowo należy wyjaśnić, że zaliczenie całej strefy kujawsko-pomorskiej do klasy C / D2 nie oznacza, że przekroczenie wystąpiło bezpośrednio w Gminie Płużnica. Przyczyna może być poza gminą, w obrębie strefy. Stąd należy wyjaśnić, że Gmina Płużnica znalazła się poza obszarem przekroczeń w zakresie pyłów zawieszonych PM10, PM2,5 oraz B(a)P. Gmina Płużnica znajduje się natomiast w obszarach przekroczeń w rocznej ocenie jakości powietrza biorąc pod uwagę:

- O<sub>3</sub> - ze względu na liczbę dni z przekroczeniem poziomu 8h w ciągu roku (poziom celu długoterminowego) w latach 2020-2021 – gdzie celem jest ochrona zdrowia,
- O<sub>3</sub> - ze względu na wartość AOT40 w ciągu roku (poziom celu długoterminowego) w roku 2021 – gdzie celem jest ochrona roślin.

Warto podkreślić, że jednym z elementów poprawy jakości powietrza w ostatnich latach w Gminie Płużnica była realizacja Uchwały Rady Gminy Płużnica nr XXIX/215/2021 z dnia 8 lipca 2021r. **Planu Gospodarki Niskoemisyjnej**.<sup>1</sup> Dokument został opracowany w celu ustalenia potrzeb i problemów występujących na opisywanym terenie w zakresie gospodarki niskoemisyjnej oraz wyznaczenie kierunków działań, które mają przyczynić się do: redukcji emisji gazów cieplarnianych, zwiększenia udziału odnawialnych źródeł energii, a także redukcji zużycia energii finalnej, poprzez podniesienie efektywności energetycznej. Celem realizowanych zadań jest również zapewnienie korzyści ekonomicznych, społecznych i środowiskowych, zgodnie z zasadą zrównoważonego rozwoju, wynikających z działań zmniejszających emisję.

Na podstawie porozumienia z Wojewódzkim Funduszem Ochrony Środowiska i Gospodarki Wodnej w Toruniu Gmina Płużnica w 2021 r. utworzyła punkt konsultacyjno-informacyjny w ramach Programu „**Czyste Powietrze**”. W punkcie udzielano porad, rozpowszechniano informację o programie oraz organizowano spotkania dla zainteresowanych beneficjentów. Program realizowany w latach 2021-2022.

Na opisywanym terenie rozwija się **sieć gazowa**. Gmina Płużnica zyskała możliwość zaopatrzenia w gaz ziemny pod koniec 2019 r., gdy wybudowała gazociąg średniego ciśnienia dn 180PE relacji Lisewo-Czaple o długości 7,3 km, którego jest właścicielem. Gmina oddała w dzierżawę ww. gazociąg spółce Polska Spółka Gazownicza Sp. z o.o., która eksploatuje gazociąg i dostarcza gaz na teren gminy. Ponadto przez opisywany teren przebiega gazociąg wysokiego ciśnienia o długości 9,304km, z którego gmina nie jest zasilana. Zasilanie Gminy Płużnica następuje ze stacji redukcyjno - pomiarowej pierwszego stopnia (SRP I) w Lisewie.

Na opisywanym terenie nie ma zorganizowanej **sieci ciepłowniczej**.

Rada Gminy Płużnica Uchwałą Nr XXVIII/203/2021 z dnia 10 czerwca 2021 r. przyjęła **założenia do planu zaopatrzenia w ciepło, energię elektryczną i paliwa gazowe**.<sup>2</sup>

Warto też zauważyć, że podstawowe dane o środowisku zostały zawarte w **Studium uwarunkowań i kierunków zagospodarowania przestrzennego** Gminy Płużnica przyjętym Uchwałą Rady Gminy Płużnica nr VII/50/2015 z dnia 29 kwietnia 2015 r.<sup>3</sup>

<sup>1</sup> PGN jest dostępny na stronie <https://pluznica.pl/artykuly/163/plan-gospodarki-niskoemisyjnej>

<sup>2</sup> Założenia (...) są dostępne na stronie <https://bip.pluznica.pl/?app=uchwaly&nid=7280&y=2021>

**Działaniami zmierzającymi do poprawy jakości powietrza powinny być:**

- systematyczne przeprowadzanie działań termomodernizacyjnych budynków co przekłada się na zmniejszenie zapotrzebowania na ciepło,
- wyeliminowanie spalania paliw złej jakości w piecach domowych,
- wyeliminowanie spalania odpadów w paleniskach domowych,
- ograniczenie emisji liniowej (z dróg),
- budowa ścieżek rowerowych w celu zmniejszenia emisji spalin,
- rozwój technologii energooszczędnych,
- zwiększanie udziału OZE
- rozbudowa sieci gazowej,
- rozwój zorganizowanych systemów ciepłowniczych (np. wspólne kotłownie w budynkach wielorodzinnych).

## 2.2. ZAGROŻENIA HAŁASEM

Przez opisywany obszar przebiega autostrada A1, drogi wojewódzkie o numerach 543 i 548, a także drogi powiatowe i gminne.

Zgodnie z danymi Zarządu Dróg Powiatowych w Wąbrzeźnie na terenie Gminy Płużnica przebiega 51,861 km dróg powiatowych, w tym 47,259 km ma nawierzchnię twardą. Drogi w stanie bardzo złym, wymagają remontu.

**Tabela 3. Wykaz dróg powiatowych na terenie Gminy Płużnica**

Lp.	Nr drogi	Nazwa drogi	Odcinek drogi		Długość odcinka (km)	
			od km	do km	ogółem	o nawierzchni twardej
1.	1707C	Działowo- Stanisławki	0 + 000	13 + 616	13,616	13,616
2.	1702C	Płużnica- Józefkowo	0 + 000	2 + 539	2,539	2,539
3.	1703C	Błędowo- Płużnica	0 + 000	7 + 228	7,228	7,228
4.	1704C	Goryń- Wielządź	0 + 000	4 + 304	4,304	4,304
5.	1705C	Wiewiórki- Nowa Wieś Król.	0 + 000	6 + 014	6,014	6,014
6.	1706C	Nowa Wieś Król.- Czaple	0 + 000	4 + 200	4,200	4,200
7.	1707C	Nowa Wieś Król.- Trzcianek	0 + 000	3 + 828	3,828	3,828
8.	1421C	Mgowo- Gawłowice	0 + 000	2 + 382	2,382	2,382
9.	1716C	Płużnica- Dźwierzno	0 + 000	4 + 809	4,809	4,809
10.	1717C	Czaple- Ryńsk	0 + 000	0 + 789	0,789	0,789
11.	1718C	Czaple- Trzciano	0 + 000	2 + 158	2,158	1,024
<b>Razem w gminie:</b>					<b>51,861</b>	<b>47,259</b>

Źródło: dane Zarządu Dróg Powiatowych w Wąbrzeźnie

Zadania zrealizowane na szczeblu gminnym wykazano w dalszej części opracowania w tabeli z inwestycjami. Należy zauważyć, że rodzaj nawierzchni drogi ma znaczenie z punktu widzenia środowiska z minimum dwóch powodów:

<sup>3</sup> Studium zamieszczono na stronie  
[https://pluznica.pl/uploads/files/studium2015/Studium\\_uwarunkowan\\_%20i\\_%20kierunkow\\_zagospodarowania\\_przestrzennego\\_gminy\\_Pluznica.pdf](https://pluznica.pl/uploads/files/studium2015/Studium_uwarunkowan_%20i_%20kierunkow_zagospodarowania_przestrzennego_gminy_Pluznica.pdf)

- na drogach nieutwardzonych istotny jest problem pylenia z dróg podczas ruchu pojazdów, co nie jest istotne na drogach o nawierzchni asfaltowej czy betonowej,
- drogi o zniszczonej i „dziurawej” nawierzchni sprzyjają powstawaniu hałasu podczas przejazdów samochodów – słyszalna praca amortyzatorów, wibracje elementów pojazdów, co ma ograniczone znaczenie podczas przejazdu po nawierzchni równiej, gładkiej.

Dlatego prezentuje się długość dróg wg nawierzchni (stan na 2022 r.):

- drogi gminne o nawierzchni twardej 82,9 km,
- drogi gminne o nawierzchni bitumicznej 47,9 km,
- drogi gminne o nawierzchni gruntowej 13,0 km.

Na terenie Gminy **nie ma czynnych linii kolejowych** stąd brak zagrożenia hałasem tego źródła.

Ważnym komponentem infrastruktury służącym zmniejszeniu hałasu są drogi rowerowe. Jednak według danych GUS na koniec 2021 r. na terenie Gminy Płużnica nie było typowych dróg rowerowych dlatego należy dążyć do rozwoju w tym zakresie. Szczególnie ważne jest zapewnienie bezpiecznego poruszania się w ciągu dróg wojewódzkich, co jednak leży głównie w zakresie kompetencji ZDW.

W okresie sprawozdawczym **Główny Inspektorat Ochrony Środowiska i Wojewódzki Inspektor Ochrony Środowiska w Bydgoszczy nie prowadzili pomiarów hałasu komunikacyjnego** na terenie Gminy Płużnica.

W 2022 r. opracowana została „Strategiczna Mapa Hałasu koncesyjnego odcinka Autostrady A1 od km 00 + 000 (węzeł Rusocin) do km 151 + 900 (węzeł Czerniewice)”, której zakres obejmuje odcinek autostrady A1 przebiegającej przez Gminę Płużnica. W ramach przedmiotowego opracowania zostały przeprowadzone pomiary hałasu komunikacyjnego, a także analizy z których wynika obecność obszarów zagrożonych hałasem w bezpośrednim sąsiedztwie płatnego odcinka autostrady A1. Na podstawie przeprowadzonych obliczeń oraz analizy uzyskanych wyników przy użyciu geograficznych systemów informatycznych określono obszary na których mogą występować przekroczenia dopuszczalnych wartości wskaźników  $L_{DWN}$  i  $L_N$ , co w pewnym uproszczeniu można opisać jako wskaźniki dla całej doby ( $L_{DWN}$ ) oraz pory nocy ( $L_N$ ). **Na terenie Gminy Płużnica nie stwierdzono przekroczeń dopuszczalnych norm.**

W celu możliwości przeanalizowania narażenia na hałas odniesiono się do natężenia ruchu pojazdów, które jest głównym generatorem hałasu drogowego. Dlatego ma największy wpływ na jego poziom. Obserwowany w ostatnich latach przyrost liczby pojazdów oraz wzrost ich natężenia na sieci dróg spowodował przyrost terenów zagrożonych hałasem drogowym.

Głównymi Pomiarami Ruchu Drogowego objęte są drogi krajowe i wojewódzkie. GPR przeprowadzane są co 5 lat. W tabeli przedstawiono szczegółowe dane dotyczące natężenia ruchu pojazdów silnikowych na odcinku autostrady A1 od węzła Grudziądz do węzła Lisewo, na odcinku drogi wojewódzkiej nr 543 Paparzyn – Radzyń Chełmiński, a także na odcinku drogi wojewódzkiej nr 548 Lisewo-Wąbrzeźno. Są to trzy odcinki dróg przebiegające przez teren Gminy Płużnica. Na drogach powiatowych i gminnych takie pomiary nie są prowadzone.

**Tabela 4. Wyniki średniego dobowego ruchu rocznego (SDR) dla autostrady A1 oraz dróg wojewódzkich na terenie Gminy Płużnica wg Generalnych Pomiarów Ruchu 2010, 2015 i 2020/2021 celem porównania zachodzących zmian**

Numer drogi	Nazwa odcinka pomiarowego	Rok pomiaru (GPR)	Pojazdy silnikowe ogółem (szt.)	Rodzajowa struktura ruchu pojazdów samochodowych (SDR - liczba pojazdów)								
				Motocykle	Samochody osobowe Mikrobusy	Lekkie sam. ciężarowe (dostawcze)	Sam. ciężarowe		Suma ciężarowe (suma)	Udział ruchu ciężarowego (%)	Autobusy	Ciągniki rolnicze
							bez przycz.	z przycz.				
			SDR	SDR	SDR	SDR	SDR	SDR	suma	%	SDR	SDR
droga wojewódzka nr 543	Paparzyn – Radzyń Chełmiński	GPR 2010	1 187	28	952	115	34	20	54	4,5	21	17
		GPR 2015	1 260	32	964	146	42	50	92	7,3	15	11
		GPR 2020	1 122	27	891	125	18	48	66	5,9	9	4
droga wojewódzka nr 548	Lisewo – Wąbrzeźno	GPR 2010	2 155	47	1 700	179	56	151	207	9,6	13	9
		GPR 2015	2 613	42	2 156	272	44	68	112	4,3	18	13
		GPR 2020	2 279	26	1 874	272	42	59	101	4,4	4	2
autostrada A1	Węzeł Grudziądz – Węzeł Lisewo	GPR 2010	-	-	-	-	-	-	-	-	-	-
		GPR 2015	16 211	44	12 288	856	305	2 645	2 950	18,2	73	0
		GPR 2020	22 454	46	15 859	1 688	342	4 488	4 830	21,5	31	0

Źródło: wyniki GPR 2010, GPR 2015 i GPR 2020/2021

Wnioski z danych ujętych w tabeli:

1. Wzrasta liczba pojazdów silnikowych (również ciężarowych) przemieszczających się po analizowanym odcinku autostrady A1, przy czym można porównać wyniki z GPR 2015 oraz GPR 2020/2021, gdyż w 2010 r. ten odcinek autostrady jeszcze nie istniał.
2. Na drogach wojewódzkich najwyższe wartości liczby pojazdów silnikowych zaobserwowano w GPR 2015, natomiast wg GPR 2020/2021 ruch ten zmniejszył się w stosunku do poprzedniego pomiaru, w szczególności dotyczy to samochodów ciężarowych. Należy to ocenić pozytywnie, gdyż przez to zmniejszyło się natężenie hałasu powodowanego ruchem tych pojazdów w zabudowie miejscowości. Ruch został skierowany na inne drogi, co związane jest z wybudowaniem autostrady A1.
3. Należy założyć, że największe zagrożenie hałasem występuje w zwartej zabudowie np. w miejscowościach Płużnica, Płachawy, Błędowo, Wiewiórki, gdzie drogi wojewódzkie przebiegają pomiędzy zabudowaniami mieszkalnymi, usługowymi czy użyteczności publicznej. Brakuje jednak pomiarów monitoringu hałasu, które mogłyby określić poziom jego natężenia.

## 2.3. POLA ELEKTROMAGNETYCZNE

Najpowszechniej występującymi instalacjami będącymi źródłami pól elektromagnetycznych, które mają wpływ na ogólny poziom pól w środowisku są linie elektroenergetyczne oraz instalacje radiokomunikacyjne, takie jak stacje bazowe telefonii komórkowej oraz stacje radiowe i telewizyjne.

Na terenie Gminy Płużnica tj. w Błędowie, Nowej Wsi Królewskiej i Płużnicy zlokalizowane są **anten** **nadawcze telefonii komórkowych**. Emisja pól elektromagnetycznych z tych instalacji nie stanowi zagrożenia dla zdrowia, gdyż działają one w przestrzeni niedostępnej dla ludności i ich wartość emisji jest w granicach dopuszczalnych.

Zgodnie z danymi **operatora elektroenergetycznego** Energa Operator SA, stan sieci elektroenergetycznej jest dobry. Energa Operator SA zgodnie z zapisami właściwych przepisów prawa, na bieżąco realizuje modernizacje, remonty i zabiegi eksploatacyjne w sieciach wysokiego, średniego i niskiego napięcia, których celem jest zapewnienie dobrego stanu technicznego infrastruktury sieciowej, a przez to poprawy jakości usług oraz spełnienie wymagań wynikających ze wzrostu zapotrzebowania na moc.

Na terenie Gminy Płużnica w okresie sprawozdawczym Główny Inspektor Ochrony Środowiska oraz Wojewódzki Inspektor Ochrony Środowiska w Bydgoszczy nie prowadzili **monitoringu pól elektromagnetycznych**.

Wyniki z punktów monitoringowych dla powiatu wąbrzeskiego i województwa kujawsko-pomorskiego są w granicach dopuszczalnych norm (podano wyniki dla powiatu)

- wynik dla punktu monitoringowego położonego w Wąbrzeźnie, ul. Matejki 27 wyniósł 0,45 V/m w 2020 r. oraz 1,15 V/m w 2021 r.,
- wynik dla punktu monitoringowego położonego w Ryńsku, ul. Ryńskiego 30 wyniósł 0,29 V/m w 2021 r.

Nie ma podstaw do wskazania, że istnieje zagrożenie ze strony oddziaływania pól elektromagnetycznych. Co więcej, należy wyjaśnić, że dopuszczalny poziom 7 V/m obowiązywał do końca 2019 r. Normy zostały złagodzone. Obecnie obowiązujące **poziomy dopuszczalne** wynoszą dla wysokich częstotliwości od 28 V/m do 61 V/m. Szczegółowe dane w tym zakresie zawiera Rozporządzenie Ministra Zdrowia z dnia 17 grudnia 2019 r. w sprawie dopuszczalnych poziomów pól elektromagnetycznych w środowisku (Dz.U. 2019 poz. 2448).

Ponadto w serwisie <https://si2pem.gov.pl/> dostępna jest mapa PEM, która przedstawia położenie stacji bazowych telefonii komórkowej i nadajników DVB-T na terenie Polski oraz wyniki pomiarów pola elektromagnetycznego (PEM) wykonywanych w ich otoczeniu. Wszystkie pomiary PEM realizowane są przez akredytowane laboratoria. W obszarze PEM obowiązują ścisłe regulacje prawne określające m.in. dopuszczalne wartości natężenia PEM w środowisku oraz sposoby sprawdzania ich dotrzymania. Wartości zmierzone w okresie sprawozdawczym nie przekraczały dopuszczalnych norm.

Obszerną bazą dotyczącą urządzeń emitujących PEM jest Biuletyn Informacji Publicznej Urzędu Komunikacji Elektronicznej dostępny pod adresem [bip.uke.gov.pl](http://bip.uke.gov.pl).

Prezes UKE realizując ustawowe obowiązki określone w ustawie Prawo telekomunikacyjne, zamieszcza na stronie podmiotowej BIP UKE [http://bip.uke.gov.pl/](http://bip.uke.gov.pl) informację o dokonaniu rezerwacji częstotliwości, na rzecz podmiotu, dla którego dokonano tejże rezerwacji częstotliwości, zakres częstotliwości objętych rezerwacją oraz okres, na jaki została udzielona rezerwacja.

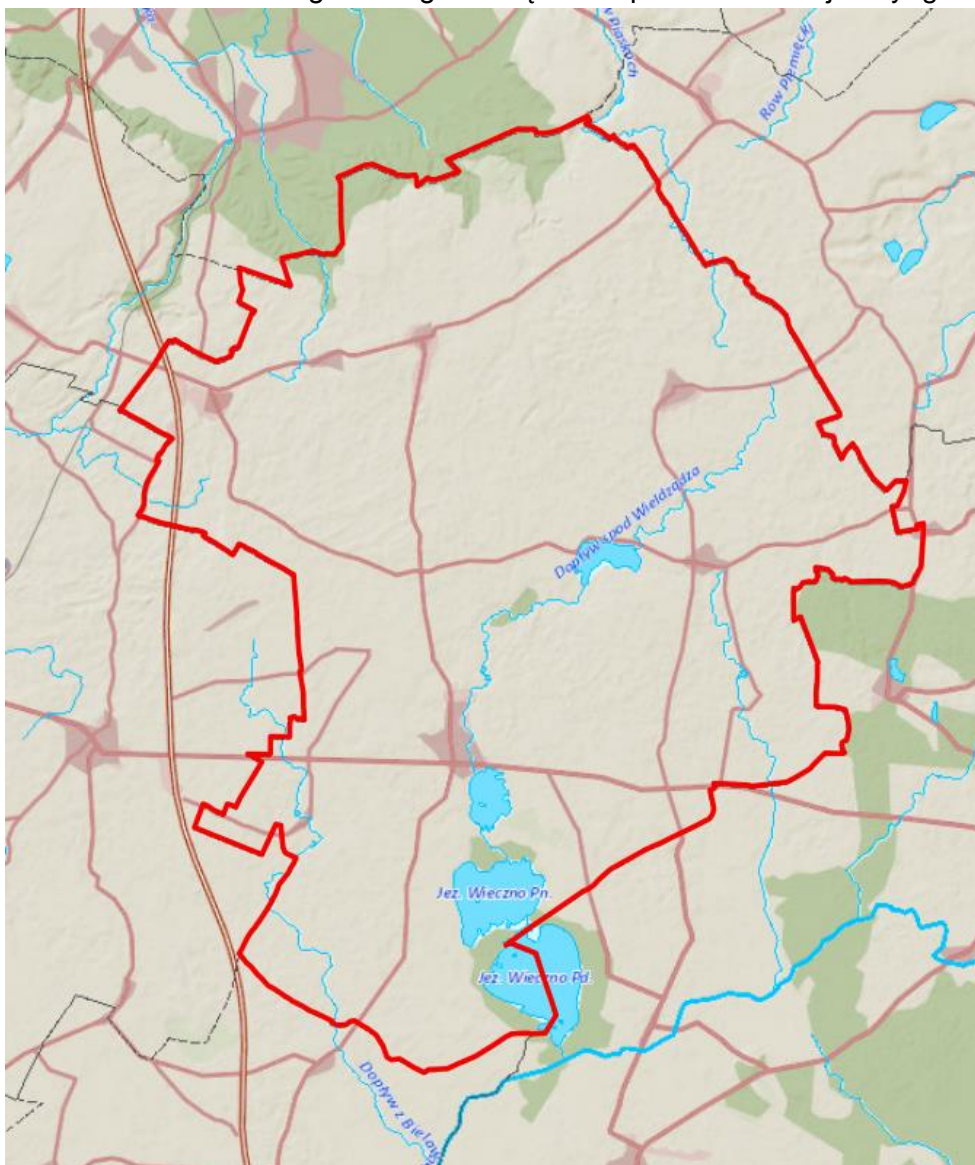
Wykaz rezerwacji i pozwoleń radiowych dla każdej ze służb radiokomunikacyjnych zamieszczony jest na stronie pod adresem <http://bip.uke.gov.pl/pozwolenia-radiowe/wykaz-pozwolen-radiowych> oraz <http://bip.uke.gov.pl/pozwolenia-radiowe/rejestr-urzadzen> i stanowi wyczerpujące źródło informacji, do ujęcia kwestii zagrożeń polem elektromagnetycznym na terenie Gminy Płużnica.

Ochrona człowieka przed potencjalnymi skutkami promieniowania polega przede wszystkim na separacji przestrzennej terenów mieszkalnictwa oraz terenów związanych z wielogodzinnym lub stałym pobylem ludzi.

## 2.4. GOSPODAROWANIE WODAMI

### 2.4.1. WODY POWIERZCHNIOWE

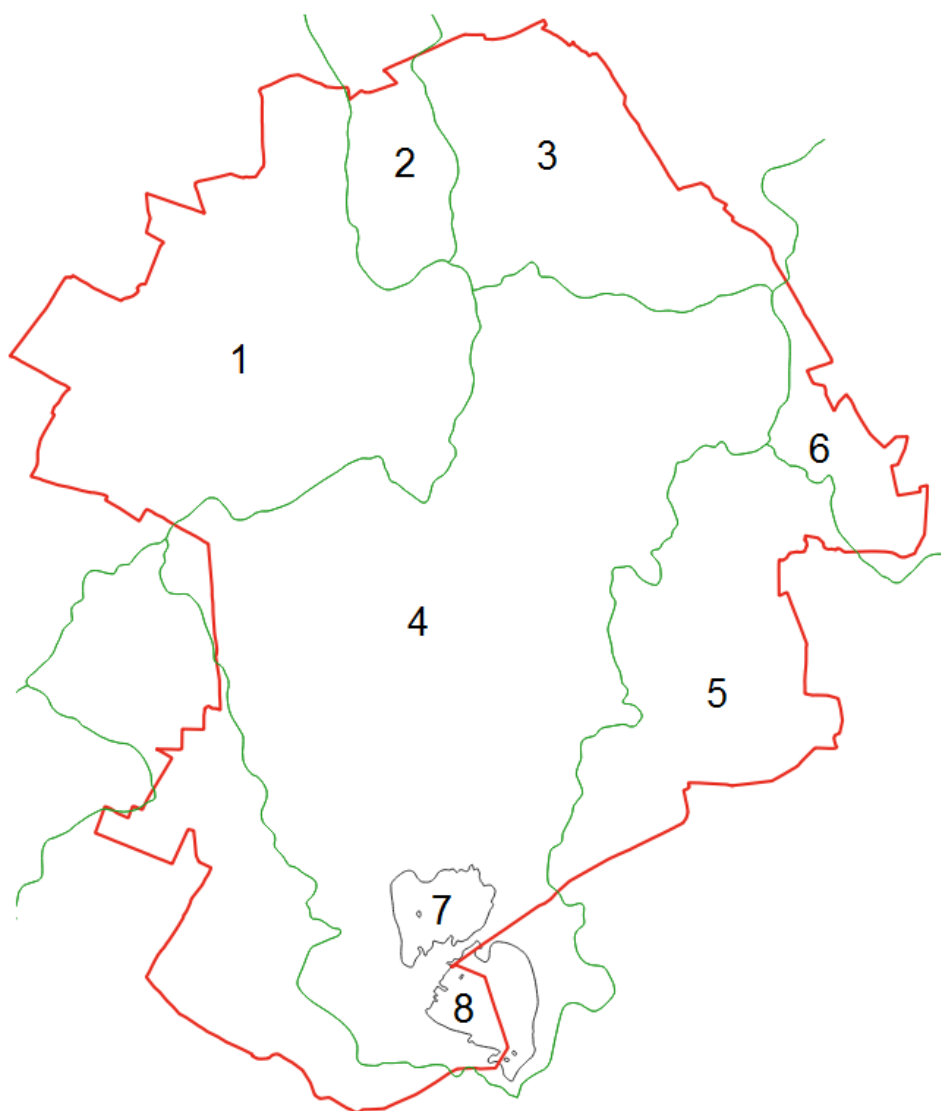
Gmina Płużnica położona jest w Obszarze Dorzecza Wisły i regionie wodnym Dolnej Wisły. Jest to teren działania Regionalnego Zarządu Gospodarki Wodnej w Bydgoszczy.



**Ryc. 2. Sieć hydrologiczna Gminy Płużnica**  
Źródło: [www.wody.isok.gov.pl](http://www.wody.isok.gov.pl)

Gmina Płużnica położona jest w obrębie 8 zlewni Jednolitych Części Wód Powierzchniowych (6 rzecznych i 2 jeziorne) (JCWP<sup>4</sup>).

Oznacza to, że w granicach administracyjnych opisywanej gminy znajdują się choćby w części zlewnie opisanych poniżej JCWP. Sam ciek może znajdować się poza granicami Gminy Płużnica, jednak uwzględniono go, gdyż ma to znaczenie np. przy przemieszczaniu się zanieczyszczeń ze zlewni do wód właściwych rzek. Lokalizację Jednolitych Części Wód Powierzchniowych rzecznych i jeziornych (JCWP) na terenie Gminy Płużnica przedstawiono w formie poniższej ryciny.



**Ryc. 3. Granice zlewni Jednolitych Części Wód Powierzchniowych**

Źródło: [www.wody.isok.gov.pl](http://www.wody.isok.gov.pl)

Oznaczenia dla starego podziału:

1. Młynówka RW2000172952489;
2. Dopływ z Osiedla Podleśnego RW200017295246;
3. Rudniczanka do wpływu do jeziora Rudnickiego Wielkiego RW2000172952451;
4. Dopływ spod Wielbądza RW200025289829;
5. Bacha do Zgniłki ze Zgniłką RW20001728984;
6. Radzyńska Struga RW2000172966929;
7. Wieczno Północne PLLW20245;
8. Wieczno Południowe PLLW20246.

<sup>4</sup> JCWP - oddzielny i znaczący element wód powierzchniowych taki jak: jezioro, zbiornik, strumień, rzeka lub kanał, część strumienia, rzeki lub kanału, wody przejściowe lub pas wód przybrzeżnych

**Państwowe Gospodarstwo Wodne Wody Polskie Regionalny Zarząd Gospodarki Wodnej w Gdańsku** poinformował, że zgodnie z prowadzoną ewidencją urządzeń melioracji wodnych oraz zmeliorowanych gruntów na wskazanym terenie występują jedynie urządzenia melioracji wodnych – rowy oraz rurociągi drenarskie. Ponadto nie realizowano w latach 2020-2021 działań inwestycyjnych i planistycznych w zakresie utrzymania infrastruktury i wód powierzchniowych. Jednocześnie RZGW poinformował, że nie planuje w latach 2024-2031 istotnych działań inwestycyjnych i planistycznych w zakresie utrzymania infrastruktury i wód powierzchniowych.

W czasie obowiązywania raportowanego programu prowadzono natomiast prace dokumentacyjne, które dotyczyły weryfikacji wykazów wód powierzchniowych i podziemnych wykorzystywanych do zaopatrzenia ludności w wodę przeznaczoną do spożycia, wód powierzchniowych wykorzystywanych do celów rekreacyjnych, w tym kąpieliskowych wraz z ustaleniem celów środowiskowych, wykazu obszarów przeznaczonych do ochrony siedlisk i gatunków ustanowionych w ustawie o ochronie przyrody, dla których utrzymanie lub poprawa stanu wód jest ważnym czynnikiem w ich ochronie. Prowadzono też prace zmierzające do wyznaczenia naturalnych, silnie zmienionych i sztucznych jednolitych części wód oraz wskazania celów środowiskowych, które finalnie stanowią element składowy aktualizacji Planu gospodarowania wodami na obszarze dorzecza Wisły. Wynikiem tych prac jest m.in. **Rozporządzenie Ministra Infrastruktury z dnia 4 listopada 2022 r. w sprawie Planu gospodarowania wodami na obszarze dorzecza Wisły** (Dz.U. 2023 poz. 300).

Jednak za okres sprawozdawczy dotyczące oceny jakości wód w granicach JCWP zawiera **Rozporządzenie Rady Ministrów z dnia 18 października 2016 r. w sprawie Planu gospodarowania wodami na obszarze dorzecza Wisły** (Dz.U. z 2016 r. poz. 1911).

**Tabela 5. Wykaz Jednolitych Części Wód Powierzchniowych na terenie Gminy Płużnica ze wskazaniem stanu wód i informacją czy JCWP jest zagrożona nieosiągnięciem celów środowiskowych**

Lp.	Nazwa JCWP	Kod JCWP	Stan wód	Czy JCWP jest zagrożona nieosiągnięciem celów środowiskowych?
JCWP rzeczne				
1.	Młynówka	RW2000172952489	zły	zagrożona
2.	Dopływ z Osiedla Podleśnego	RW200017295246	dobry	niezagrożona
3.	Rudniczanka do wpływu do jeziora Rudnickiego Wielkiego	RW2000172952451	zły	zagrożona
4.	Dopływ spod Wielbądza	RW200025289829	zły	zagrożona
5.	Bacha do Zgniłki ze Zgniłką	RW20001728984	zły	zagrożona
6.	Radzyńska Struga	RW2000172966929	zły	zagrożona
JCWP jeziorne				
7.	Wieczno Północne	PLLW20245	zły	zagrożona
8.	Wieczno Południowe	PLLW20246	zły	zagrożona

*Zródło: Rozporządzenie Rady Ministrów z dnia 18 października 2016 r. w sprawie Planu gospodarowania wodami na obszarze dorzecza Wisły (Dz.U. z 2016 r. poz. 1911)*

W Planie określono czy dana JCWP jest w dobrym czy złym stanie oraz czy zagrożone jest osiągnięcie celów środowiskowych przewidzianych dla tych JCWP. W formie tabelarycznej przedstawiono wszystkie dane. Wskazano również cele środowiskowe dla JCWP.

**Tabela 6. Wykaz celów środowiskowych dla Jednolitych Części Wód Powierzchniowych na terenie Gminy Płużnica**

Lp.	Nazwa JCWP	Kod JCWP	Cele środowiskowe	
			Stan lub potencjał ekologiczny	Stan chemiczny
JCWP rzeczne				
1.	Młynówka	RW2000172952489	dobry stan ekologiczny	dobry stan chemiczny
2.	Dopływ z Osiedla Podleśnego	RW200017295246	dobry stan ekologiczny	dobry stan chemiczny
3.	Rudniczanka do wpływu do jeziora Rudnickiego Wielkiego	RW2000172952451	dobry potencjał ekologiczny	dobry stan chemiczny
4.	Dopływ spod Wielbądza	RW200025289829	dobry stan ekologiczny	dobry stan chemiczny
5.	Bacha do Zgniłki ze Zgniłką	RW20001728984	dobry stan ekologiczny	dobry stan chemiczny
6.	Radzyńska Struga	RW2000172966929	dobry stan ekologiczny	dobry stan chemiczny
JCWP jeziorne				
7.	Wieczno Północne	PLLW20245	dobry stan ekologiczny	dobry stan chemiczny
8.	Wieczno Południowe	PLLW20246	dobry stan ekologiczny	dobry stan chemiczny

*Źródło: Rozporządzenie Rady Ministrów z dnia 18 października 2016 r. w sprawie Planu gospodarowania wodami na obszarze dorzecza Wisły (Dz.U. z 2016r. poz. 1911)*

Ponadto Ustawa z dnia 20 lipca 2017 r. Prawo wodne, na wszystkich producentów rolnych w kraju, tj. prowadzących produkcję rolną, w tym działy specjalne produkcji rolnej oraz działalność, w ramach której przechowywane są odchody zwierzęce lub stosowane nawozy - nakłada obowiązek prowadzenia tej działalności w sposób zapobiegający zanieczyszczeniu wód azotanami pochodzącymi ze źródeł rolniczych. W celu zmniejszenia zanieczyszczenia wód azotanami pochodzącymi ze źródeł rolniczych oraz zapobiegania dalszemu zanieczyszczeniu wdrażany jest na obszarze całego państwa program działań zgodnie z zapisami art. 104 ustawy Prawo wodne. Został on opracowany i przyjęty Rozporządzeniem Rady Ministrów z dnia 31 stycznia 2023 r. w sprawie "**Programu działań mających na celu zmniejszenie zanieczyszczenia wód azotanami pochodzącymi ze źródeł rolniczych oraz zapobieganie dalszemu zanieczyszczeniu**" (Dz.U. 2023, poz. 244).

Ocenę stanu wód powierzchniowych wykonuje się w odniesieniu do jednolitych części wód, na podstawie wyników Państwowego Monitoringu Środowiska. Wyniki prezentuje się poprzez ocenę stanu ekologicznego (w przypadku wód, których charakter został w znacznym stopniu zmieniony w następstwie fizycznych przeobrażeń, będących wynikiem działalności człowieka – poprzez ocenę potencjału ekologicznego), ocenę stanu chemicznego i ocenę stanu JCWP.

Poniżej przedstawiono wyniki monitoringu wód powierzchniowych Gminy Płużnica badanych w ostatnich latach. Należy jednak zauważyć, że przedstawiono dane dotyczące

zlewni Jednolitych Części Wód Powierzchniowych Rzek obejmujące przynajmniej częściowo obszar gminy. Jest to ważne biorąc pod uwagę przemieszczanie się zanieczyszczeń w ramach JCWP. Natomiast sam punkt monitoringowy może znajdować się poza jej granicą administracyjną.

Odniesiono się w szczególności do lat 2020-2021 będących przedmiotem niniejszego raportu, jednak z uwagi na fakt, że najbardziej aktualne zestawienie prezentowane przez GIOŚ obejmuje szerszy zakres lat, podano pełne dane wielolecia – podobnie prezentuje je GIOŚ. Obecnie jest to wielolecie 2016-2021. Umożliwia to szersze porównanie, gdyż monitoring prowadzony jest w ograniczonym zakresie.

Zastosowano skalę zgodnie z zasadami przewidzianymi poniżej.

Klasa elementów biologicznych				Stan/potencjał ekologiczny				Klasa elementów fizykochemicznych			
stan ekologiczny		potencjał ekologiczny (jcw silnie zmienione)		stan ekologiczny		potencjał ekologiczny (jcw silnie zmienione)		stan ekologiczny		potencjał ekologiczny (jcw silnie zmienione)	
I	b. dobry	maksym.	I	I	b. dobry	maksym.	II	I	b. dobry	maksym.	I
II	dobry	II	II	II	dobry	II	II	II	dobry	II	II
III	umiarkowany	III	III	III	umiarkowany	III	III	PSD	poniżej dobrego	III	PFI
IV	słaby	IV	IV	IV	słaby	IV	IV	Rodzaj JCW			
V	zły	V	V	V	zły	V	V				

Stan chemiczny			Klasa elem. hydromorfologicznych			
DOBRY	stan dobry		stan ekologiczny		potencjał ekologiczny (jcw silnie zmienione)	
PSD śr	poniżej stanu dobrego	przekroc. stęż. średniorocz.	I	b. dobry	maksym.	I
PSD max		przekroc. stęż. maksym.			dobry	II
PSD		przekroc. stęż. śred. i maks.				

**Tabela 7. Klasyfikacja i ocena stanu Jednolitych Części Wód Powierzchniowych Rzek obejmujących swym zasięgiem Gminę Płużnica na podstawie wyników za lata 2016-2021 oraz za rok 2022**

Lp.	Nazwa JCWP	Nazwa punktu pomiarowo - kontrolnego	Klasa elementów						Stan / potencjał ekologiczny	Stan chemiczny	Ocena stanu JCWP
			biologicznych		hydromorfologicznych		fizykochemicznych				
			rok / lata oceny	klasa	rok / lata oceny	klasa	rok / lata oceny	klasa			
<b>Jednolite Części Wód Powierzchniowych – rzeczne</b>											
1.	Młynówka PLRW2000172952489	Młynówka, ujście do jez. Rządź, Rozgarty	2020	II	2020	III	2020	>II	III - umiarkowany stan ekologiczny	brak oceny	<b>zły</b>
2.	Radzyńska Struga PLRW2000172966929	Radzyńska Struga - ujście do Lutryny, Świecie/Osą	2017-2020	III	2017	II	2020	>II	III - umiarkowany stan ekologiczny	brak oceny	<b>zły</b>
3.	Rudniczanka do wpływu do jez. Rudnickiego Wielkiego PLRW2000172952451	Rudniczanka (Marusza) - powyżej jez. W. Rudnickiego, Linarczyk	2017-2020	IV	2017	III	2020	>II	IV - słaby potencjał ekologiczny	brak oceny	<b>zły</b>
<b>Jednolite Części Wód Powierzchniowych – jeziorne</b>											
4.	Wieczno Południowe PLLW20246	jez. Wieczno Południowe - stanowisko 01	2021	II	-	brak oceny	2021	II	II - dobry stan ekologiczny	poniżej dobrego	<b>zły</b>
5.	Wieczno Północne PLLW20245	jez. Wieczno Północne - stanowisko 01	2018-2021	III	2018	>I	2021	>II	III - umiarkowany stan ekologiczny	poniżej dobrego	<b>zły</b>

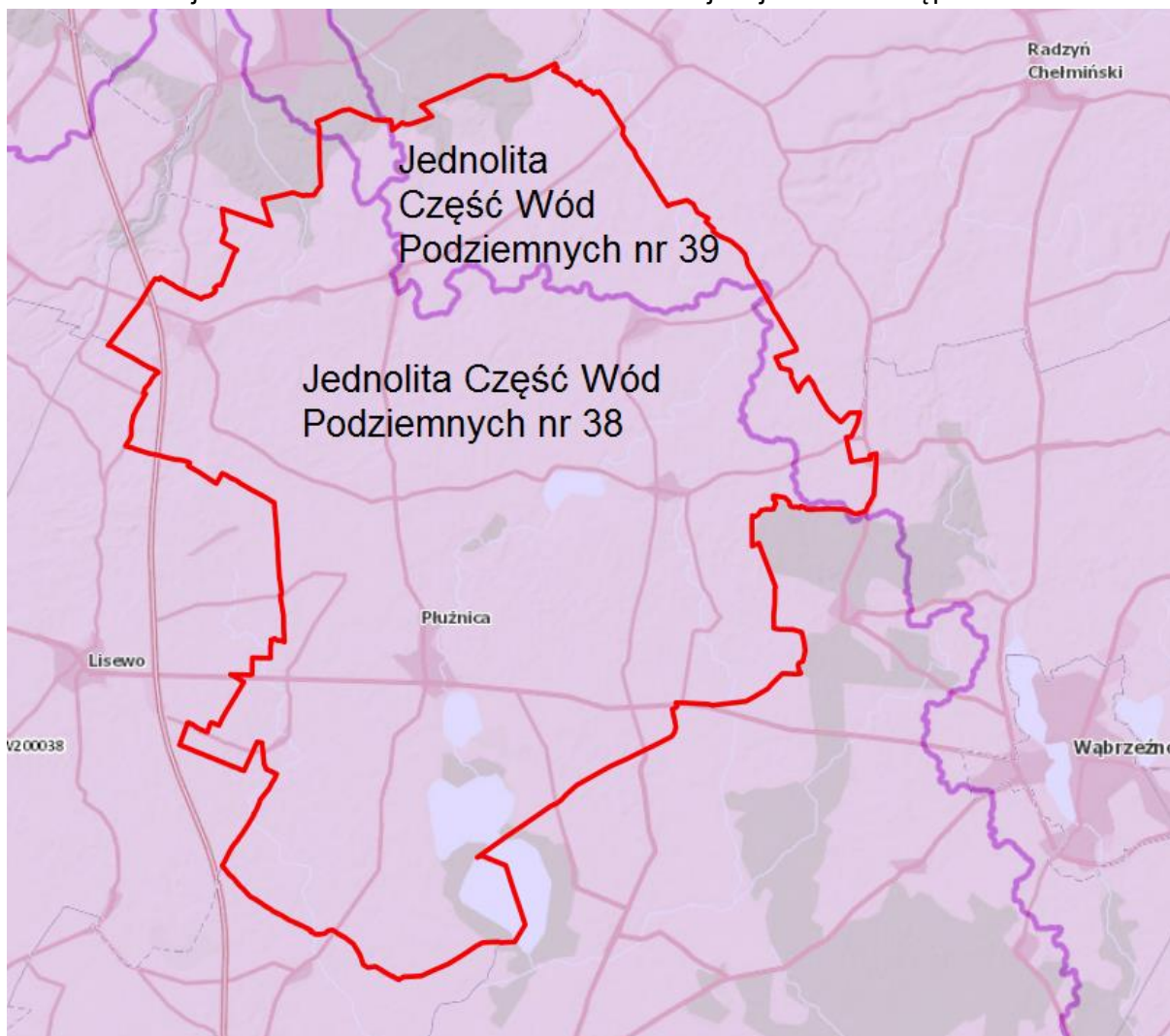
Źródło: dane GIOŚ. Zakres danych: Ocena stanu jednolitych części wód rzek i zbiorników zaporowych w latach 2016-2021 na podstawie monitoringu – tabela  
Ocena stanu jednolitych części wód jezior w latach 2016-2021 na podstawie monitoringu – tabela  
Klasyfikacja wskaźników i grup wskaźników w jednolitych częściach wód powierzchniowych rzek i zbiorników zaporowych za rok 2022  
Klasyfikacja wskaźników jakości jednolitych części wód jezior w roku 2022 – tabela  
dostępnych na <https://www.gios.gov.pl/pl/stan-srodowiska/monitoring-wod>

## 2.4.2. WODY PODZIEMNE

Obszar Gminy Płużnica położony jest w zasięgu dwóch Jednolitych Części Wód Podziemnych o numerach 38 i 39. Dane dotyczące jakości wód podziemnych na terenie Gminy Płużnica pozyskano na podstawie analizy mapy stanu jednolitych części wód podziemnych (JCWPd) wg podziału na 172 obszary prezentowanej przez Główny Inspektorat Ochrony Środowiska w portalu [www.mjwp.gios.gov.pl](http://www.mjwp.gios.gov.pl).

Zgodnie z monitoringiem diagnostycznym wyniki są następujące (monitoring prowadzony co 3 lata):

- **JCWPd nr 38** - zarówno stan chemiczny jak również ilościowy oceniono jako słaby w odniesieniu do całej JCWPd. Należy jednak podkreślić, że dane te dotyczą całych jednolitych części wód podziemnych i tak są prezentowane przez Główny Inspektorat Ochrony Środowiska. Dane te dotyczą roku 2019. Ocena za 2022 r. nie jest jeszcze dostępna.
- **JCWPd nr 39** - stan chemiczny i ilościowy oceniono jako dobry w odniesieniu do całej JCWPd w 2019 r. Ocena za 2022 r. nie jest jeszcze dostępna.



**Ryc. 4. Granice Jednolitych Części Wód Podziemnych**

Źródło: [www.wody.isok.gov.pl](http://www.wody.isok.gov.pl)

Klasyfikację stanu wód podziemnych monitoruje Państwowy Instytut Geologiczny – Państwowy Instytut Badawczy oraz Główny Inspektor Ochrony Środowiska. Jednak w latach 2020-2021 na terenie Gminy Płużnica nie było punktów monitoringowych wód podziemnych.

Gmina Płużnica położona jest **poza zasięgiem**:

1. Obszarów narażonych na niebezpieczeństwo powodzi.
2. Obszarów zagrożonych podtopieniami.
3. Głównych Zbiorników Wód Podziemnych.

### **2.4.3. ZAGROŻENIE SUSZĄ I ZAGROŻENIE POWODZIĄ**

Suszą nazywamy długotrwały okres bez opadów atmosferycznych lub nieznacznym opadem w stosunku do średnich wieloletnich wartości i wysoką temperaturą.

Podczas trwania suszy z uwagi na warunki meteorologiczne i klimatyczne, problemy rolnicze, warunki hydrologiczne i skutki gospodarcze wydziela się etapy jej rozwoju – suszę rolniczą, hydrologiczną i hydrogeologiczną.

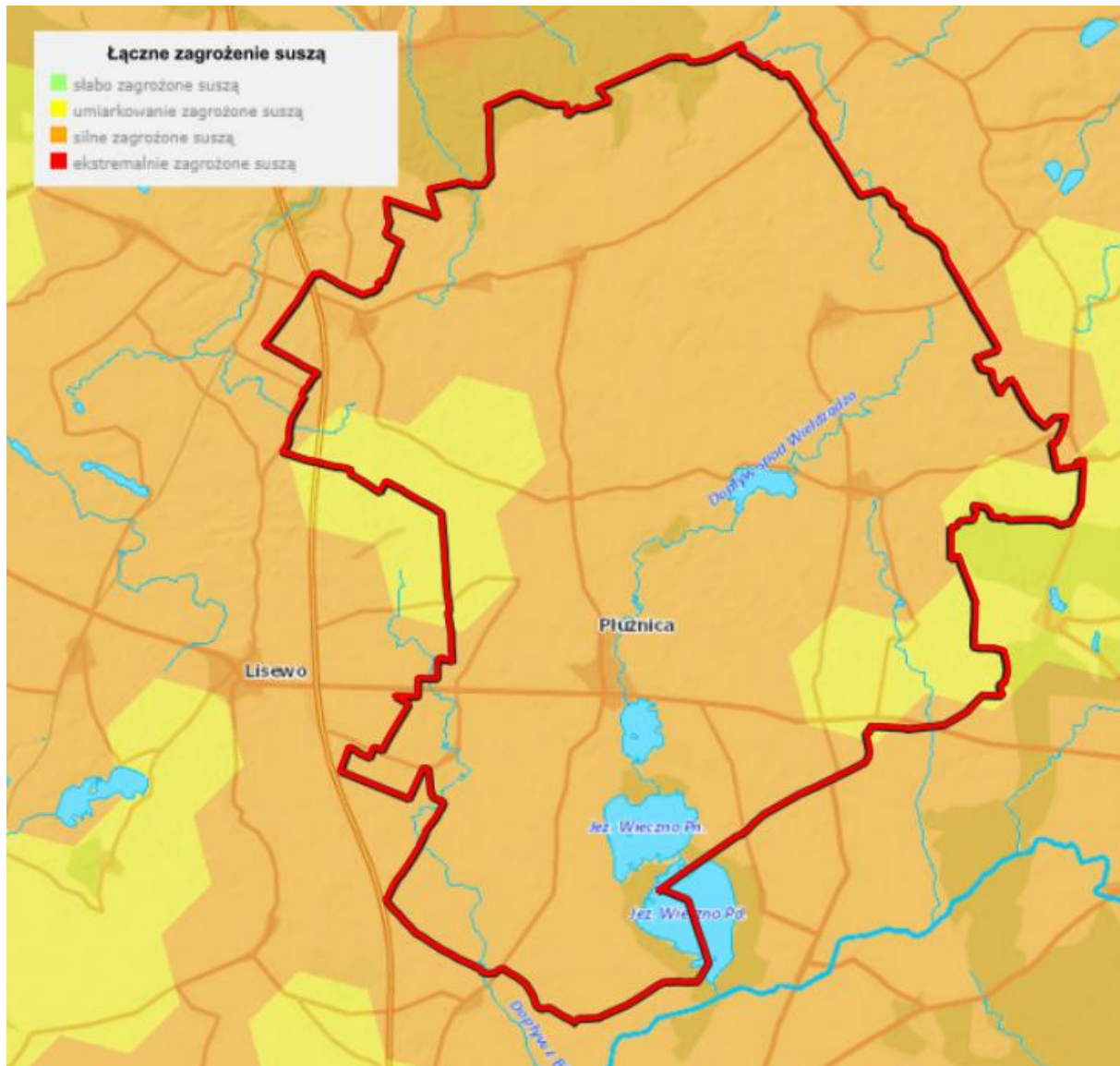
Gmina Płużnica w ocenie przedstawionej w „Planie przeciwdziałania skutkom suszy”<sup>5</sup> należy do terenów narażonych na suszę i uzyskała następujące wyniki:

- należy do obszarów o silnym zagrożeniu suszą rolniczą (III stopień z czterech możliwych), choć należy zauważyć, że północno-zachodnia część Gminy jest w zasięgu ekstremalnego zagrożenia suszą atmosferyczną (IV – najwyższy stopień),
- została zaliczona do obszarów o ekstremalnym zagrożeniu suszą rolniczą (najwyższy IV stopień z czterech możliwych), z wyjątkiem niewielkich obszarów zagrożonych w stopniu silnym (II stopień),
- znajduje się w II klasie zagrożenia suszą hydrologiczną, co oznacza umiarkowane narażenie na ten rodzaj suszy (II stopień w skali czterostopniowej),
- znajduje się w I klasie zagrożenia suszą hydrogeologiczną (słabe zagrożenie),
- łączne zagrożenie suszą dla Gminy Płużnica jest silne (III stopień w skali 4-stopniowej), z wyjątkiem niewielkich obszarów o zagrożeniu umiarkowanym (III stopień).

---

<sup>5</sup> - opublikowany na stronie:

<https://isap.sejm.gov.pl/isap.nsf/download.xsp/WDU20210001615/O/D20211615.pdf>



**Ryc. 5. Łączne zagrożenie suszą na terenie Gminy Płużnica**

Źródło: [www.wody.isok.gov.pl](http://www.wody.isok.gov.pl)

Biorąc pod uwagę analizę danych Państwowej Służby Hydrogeologicznej stwierdza się, że na terenie Gminy Płużnica **nie występuje zagrożenie powodziowe oraz zagrożenie podtopieniami**. Nie wyklucza to możliwości wystąpienia lokalnych podtopień i nagłego podniesienia się poziomu wody w wyniku wystąpienia nieprzewidzianych zjawisk meteorologicznych, takich jak: intensywne opady atmosferyczne, gwałtowne topnienie pokrywy śnieżnej. Zagrożenie to może wystąpić jako lokalne podtopienia terenów.

## 2.5. GOSPODARKA WODNO - ŚCIEKOWA

Uchwałą nr XXIX/213/2021 z dnia 8 lipca 2021 r. Rada Gminy Płużnica przyjęła „Wieloletni planu rozwoju i modernizacji urządzeń wodociągowych i kanalizacyjnych dla Gminy Płużnica na lata 2021 – 2024”.<sup>6</sup> W dalszej części niniejszego raportu przedstawiono zrealizowane inwestycje.

W okresie sprawozdawczym woda dostarczana była z wodociągów publicznych w Mgowie i Płużnicy. **Wodociąg publiczny w Mgowie** zaopatruje miejscowości: Bągard, Błędowo, Dąbrówka, Działowo, Kotnowo, Nowa Wieś Królewska, Pólko, Płachawy, Uciąż, Wiewiórki, Wieldządz, Goryń, Mgowo. **Wodociąg publiczny w Płużnicy** zaopatruje miejscowości: Orłowo, Bartoszewice, Czaple, Józefkowo, Bielawy, Ostrowo, Płużnica.

Gmina Płużnica częściowo została włączona do **aglomeracji kanalizacyjnej** Wcześniej, na podstawie umocowania wynikającego z Uchwały nr XIII/108/2020 Rady Gminy Płużnica z dnia 24 stycznia 2020 Wójt Gminy Płużnica zdecydował o przystąpieniu do porozumienia międzygminnego dotyczącego współdziałania gmin wchodzących w skład aglomeracji Wąbrzeźno przy realizacji zadania polegającego na zmianie aglomeracji Wąbrzeźno. Porozumienie międzygminne Nr 1/2020 zawarto w dniu 6 maja 2020 r. pomiędzy Gminą Miasto Wąbrzeźno, Gminą Ryńsk, Gminą Dębowa Łąka, Gminą Książki oraz Gminą Płużnica.

Aglomerację kanalizacyjną, do której należy m.in. część Gminy Płużnica wyznaczono Uchwałą Nr XXV/171/21 Rady Miasta Wąbrzeźno z dnia 27 stycznia 2021 r. w sprawie **wyznaczenia obszaru i granic aglomeracji Wąbrzeźno**. Jest to aglomeracja o równoważnej liczbie mieszkańców (RLM) wynoszącej 19 861 obejmującej część gmin: Wąbrzeźno, Dębowa Łąka, Książki, Ryńsk, a także miejscowości: Błędowo, Bartoszewice, Czaple, Dąbrówka, Działowo, Goryń, Kotnowo, Mgowo, Nowa Wieś Królewska, Ostrowo, Orłowo, Płużnica, Uciąż, Wieldządz, położone w Gminie Płużnica z oczyszczalnią ścieków w Wąbrzeźnie oraz planowaną do budowy nową oczyszczalnią ścieków zlokalizowaną na terenie Gminy Płużnica w miejscowości Nowa Wieś Królewska.

Na terenie aglomeracji Wąbrzeźno w latach 2021–2027 **planowana jest budowa nowej oczyszczalni ścieków** na terenie Gminy Płużnica w miejscowości **Nowa Wieś Królewska**. Rodzaj oczyszczalni po zrealizowaniu inwestycji PUB2. Przepustowość: średnia 87 m<sup>3</sup>/d oraz docelowa 87m<sup>3</sup>/d. Projektowana wydajność oczyszczalni po realizacji inwestycji w RLM: 2580. Sucha masa osadów powstających na oczyszczalni (Mg s.m./rok) 4, metoda stabilizacji i higienizacji osadu na terenie oczyszczalni: stabilizacja wapnem COAH. Forma zagospodarowania osadu: R10ROL – stosowane w rolnictwie w tym do roślin do produkcji pasz.

Należy zauważyć, że powyżej opisana Uchwała była poprzedzona Uchwałą IV/90/15 Sejmiku Województwa Kujawsko-Pomorskiego z dnia 2 marca 2015 r. w sprawie wyznaczenia aglomeracji Wąbrzeźno (Dz. Urz. Woj. Kuj.-Pom. z 2015 r. poz. 726), która straciła moc z dniem wejścia w życie uchwały z dnia 28 stycznia 2021 r. zgodnie z art. 565 ust. 2 ustawy Prawo wodne z dnia 20 lipca 2017 r.

**Komunalna oczyszczalnia ścieków** zlokalizowana jest na działce nr 134/4 w Płużnicy poza zwartą zabudową. Od strony północnej teren jest oddzielony polami uprawnymi, od strony południowej, zachodniej i wschodniej do terenu oczyszczalni

<sup>6</sup> Uchwała jest dostępna na stronie <https://bip.pluznica.pl/?app=uchwaly&nid=7304&y=2021>

przylegają nieużytki będące terenami podmokłymi częściowo wykorzystywane jako łąki. Zabudowany obszar wsi Płużnica oddzielony jest od oczyszczalni skarpą morfologiczną, której wysokość względna wynosi 7,0 m.

W planach jest budowa nowej oczyszczalni ścieków w miejscowości Nowa Wieś Królewska.

Poniżej przedstawiono podstawowe dane w zakresie infrastruktury wodno – kanalizacyjnej zgodnie z informacjami Głównego Urzędu Statystycznego za lata 2020-2021.

Zgodnie z danymi GUS wg stanu na 31.12.2021 r. odsetek ludności korzystającej z sieci wodociągowej wynosił 99,7 % podobnie jak w roku poprzednim. Długość sieci wodociągowej pozostała taka sama jak w roku poprzednim i wyniosła 195,9 km na koniec 2021 r. Liczba przyłączy wodociągowych wzrosła nieznacznie z 959 sztuk wg stanu na koniec 2020 r. do 961 sztuk wg stanu na 31.12.2021 r.

Pomiędzy 2019 a 2020 r. wzrosła ilość wody dostarczonej gospodarstwom domowym –180,0 m<sup>3</sup> w 2019 r. i 183,1 tys. m<sup>3</sup> w 2020 r. zaś w 2021 r. odnotowano spadek ilości dostarczonej wody do 124,2 tys. m<sup>3</sup>. Zużycie wody w gospodarstwach domowych na 1 mieszkańca wzrosło z 37,4 m<sup>3</sup> w 2019 r. do 39,7 m<sup>3</sup> w 2020 r., a w roku 2021 zmalało do 27,2 m<sup>3</sup>. Należy obserwować, czy w kolejnych latach nastąpi trend wzrostowy czy wartości będą stopniowo malały.

Odsetek ludności korzystającej z sieci kanalizacyjnej wg stanu na koniec 2021 r. wyniósł 45,9 %, wobec 42,8 % na dzień 31.12.2019 r. Zaobserwować można zróżnicowaną objętość ścieków odprowadzonych: z 95,0 tys. m<sup>3</sup> w 2019 r. przez 79,0 tys. m<sup>3</sup> w 2020 r. do 84,0 tys. m<sup>3</sup> w 2021 r. Rozwój sieci kanalizacyjnej nie następuje, czego wynikiem jest stała długość sieci kanalizacyjnej wynosząca 77,2 km przez cały okres sprawozdawczy.

Nieczystości ciekłe gromadzone są w zbiornikach bezodpływowych, których liczba wyniosła 294 sztuk na koniec 2021 r. i zmniejszyła się względem lat ubiegłych, gdzie zarejestrowano 304szt. Liczba przydomowych oczyszczalni ścieków stopniowo rośnie i wg stanu na 31.12.2019 r. wyniosła 208 sztuk, a na koniec okresu sprawozdawczego 219 sztuk. Prowadzony jest rejestr zbiorników bezodpływowych i przydomowych oczyszczalni ścieków.

### 2.5.1. JAKOŚĆ WÓD W SIECI WODOCIĄGOWEJ

Zadaniem Państwowego Powiatowego Inspektora Sanitarnego w Wąbrzeźnie jest dokonanie **oceny obszarowej jakości wody przeznaczonej do spożycia przez ludzi** zgodnie z obowiązującymi normami.

Wyniki są następujące:

1. Woda dostarczana była z wodociągów publicznych w Mgowie i Płużnicy.
2. Jakość wód była kontrolowana przez producenta wody tj. Gminę Płużnica (kontrola wewnętrzna) oraz PSSE w Wąbrzeźnie zgodnie z rocznym harmonogramem poboru wody do spożycia zatwierdzonym przez Państwowego Wojewódzkiego Inspektora Sanitarnego w Bydgoszczy.
3. Pobrane próby nie budziły zastrzeżeń w zakresie prowadzonych badań.
4. Do Państwowego Powiatowego Inspektora Sanitarnego nie zgłoszono reakcji niepożądanych związanych ze spożyciem wody na terenie Gminy Płużnica.
5. **Jakość wody w całym okresie sprawozdawczym odpowiadała obowiązującym normom sanitarnym.**

Dane o jakości wody w sieci wodociągowej pozyskano z ocen obszarowych jakości wody przeznaczonej do spożycia przez ludzi dla Gminy Płużnica za lata 2020-2021. Jakość wód w wodociągach publicznych jest trwale dobra, co potwierdzają też wyniki za 2022 r.

**Tabela 8. Pobór wody z wodociągów publicznych zaopatrujących obszar Gminy Płużnica**

Parametr	Wartość w danym roku		
	2020	2021	2022
<b>Wodociąg publiczny w Mgowie</b>			
Wielkość produkcji (m <sup>3</sup> /dobę)	1105,7	1346,0	1346,0
Liczba ludności zaopatrywanej w wodę (osób)	3 003	2 942	2 899
Liczba próbek zbadanych przez PSSE	2	6	6
Liczba próbek zbadanych na zlecenie zarządcy wodociągu	20	20	20
<b>Wodociąg publiczny w Płużnicy</b>			
Wielkość produkcji (m <sup>3</sup> /dobę)	196,7	232,0	232,0
Liczba ludności zaopatrywanej w wodę (osób)	1 789	1 749	1 743
Liczba próbek zbadanych przez PSSE	2	6	6
Liczba próbek zbadanych na zlecenie zarządcy wodociągu	20	20	20

Źródło: Oceny obszarowe jakości wody przeznaczonej do spożycia przez ludzi na terenie Gminy Płużnica za lata 2020, 2021 i 2022

## 2.6. ZASOBY GEOLOGICZNE

Według danych serwisu MIDAS prowadzonego przez Państwowy Instytut Geologiczny - Państwowy Instytut Badawczy na terenie Gminy Płużnica występują złoża surowców mineralnych, a dokładnie złoża piasków i żwirów. Ich podstawową charakterystykę przedstawiono w formie tabelarycznej.

**Tabela 9. Wykaz złóż kopalin na terenie Gminy Płużnica**

Nazwa złoża	Rodzaj kopaliny	Stan zagospodarowania	Sposób eksploatacji	Powierzchnia [ha]	Średnia grubość nakładu [m]
Józefkowo 1	piaski i żwiry	złoże rozpoznane szczegółowo	odkrywkowy	3,52	4,34
Józefkowo 2	piaski i żwiry	złoże skreślone z bilansu zasobów	odkrywkowy	1,43	3,00
Józefkowo 3	piaski i żwiry	złoże skreślone z bilansu zasobów	odkrywkowy	1,54	2,18
Józefkowo 4	piaski i żwiry	złoże skreślone z bilansu zasobów	odkrywkowy	1,48	3,30
Kotnowo	piaski i żwiry	złoże rozpoznane szczegółowo	odkrywkowy	2,14	2,34

Źródło: Państwowy Instytut Geologiczny – serwis MIDAS

**Żadne ze złóż nie było eksploatowane w latach 2020-2021**, co potwierdza Państwowy Instytut Geologiczny, który każdego roku publikuje bilans zasobów złóż kopalin w Polsce wg stanu na koniec roku poprzedniego.

Na terenie Gminy Płużnica **nie występują historyczne miejsca zanieczyszczenia powierzchni ziemi.**

Oprócz procesów naturalnych mających wpływ na powierzchnię ziemi, na opisywanym terenie obserwuje się także wpływ działalności człowieka. Przekształcenia powierzchni ziemi mają miejsce podczas zabiegów agrotechnicznych związanych z uprawą ziemi. Zmiany i przekształcenia nastąpiły także podczas budowy dróg, a także budowy sieci infrastrukturalnych i systemów melioracyjnych.

## 2.7. GLEBY

Na terenie Gminy Płużnica układ drogowy obsługuje krajowe i wojewódzkie połączenia dlatego występuje zagrożenie dla gleb w tym zakresie. Gleby narażone są też na degradację w związku z rozwojem sieci osadniczej.

Na terenach użytkowanych rolniczo konieczna jest prawidłowa gospodarka rolna szczególnie w zakresie stosowania nawozów naturalnych i sztucznych oraz środków ochrony roślin. Niewłaściwe terminy stosowania zabiegów lub źle dobrane ilości nawozów mogą powodować przedostawanie się zanieczyszczeń do gleb i następnie do wód powierzchniowych.

**Okręgowa Stacja Chemiczno – Rolnicza w Bydgoszczy** corocznie prowadzi badania zasobności gleb w składniki pokarmowe, a wyniki przekazywane są rolnikom w celu dostosowania nawożenia do potrzeb. Dokonano zestawienia wyników badań prowadzonych w latach 2020-2021 na podstawie przebadanych próbek z terenu Gminy Płużnica. Wyniki przedstawiono w formie wykresów kołowych.

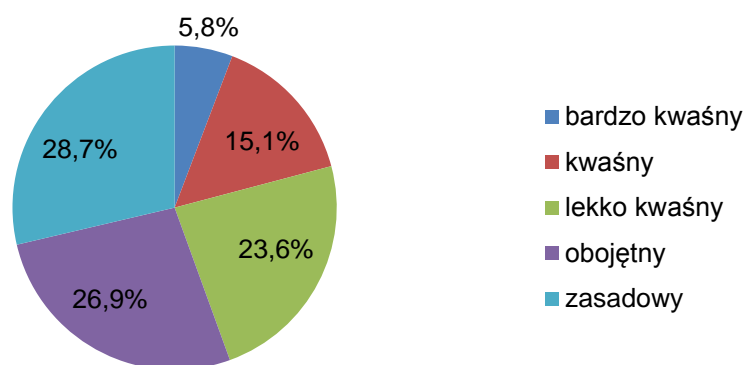
**Tabela 10. Zestawienie wyników badań gleb z terenu Gminy Płużnica przebadanych w latach 2020-2021**

Lp.	Oceniana kategoria	Liczba próbek	Udział (%)	
1.	odczyn (pH)	bardzo kwaśny	66	5,8
		kwaśny	172	15,1
		lekko kwaśny	269	23,6
		obojętny	307	26,9
		zasadowy	327	28,7
2.	wapnowanie	konieczne	147	12,9
		potrzebne	105	9,2
		wskazane	111	9,7
		ograniczone	149	13,1
		zbędne	629	55,1
3.	fosfor	bardzo niska	24	2,1
		niska	135	11,8
		średnia	227	19,9
		wysoka	250	21,9
		bardzo wysoka	505	44,3
4.	potas	bardzo niska	29	2,5
		niska	146	12,8
		średnia	403	35,3

Lp.	Oceniana kategoria	Liczba próbek	Udział (%)	
	wysoka	239	20,9	
	bardzo wysoka	324	28,4	
5.	magnez	bardzo niska	31	2,7
		niska	167	14,6
		średnia	408	35,8
		wysoka	313	27,4
		bardzo wysoka	222	19,5
6.	liczba gospodarstw	89		
7.	pow. przebadania (ha)	3102,62		
8.	liczba próbek	1141		

Źródło: opracowanie na podstawie danych Okręgowej Stacji Chemiczno-Rolniczej w Bydgoszczy

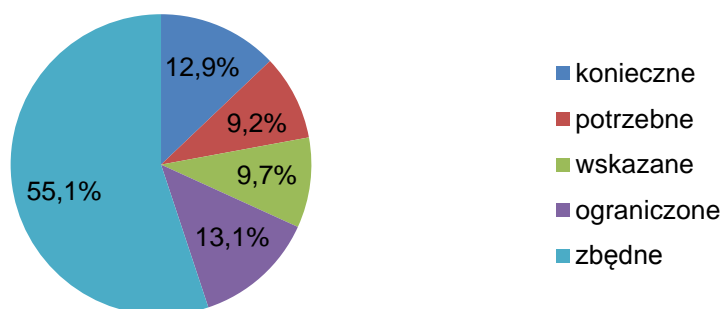
Wśród badanych próbek na terenie Gminy Płużnica dominują gleby o odczynie zasadowym (28,7 %) i obojętnym (26,9%). Najmniej jest gleb o odczynie bardzo kwaśnym.



**Ryc. 6. Odczyn (pH) gleb z terenu Gminy Płużnica**

Źródło: opracowanie własne na podstawie danych OSChR w Bydgoszczy za lata 2020-2021

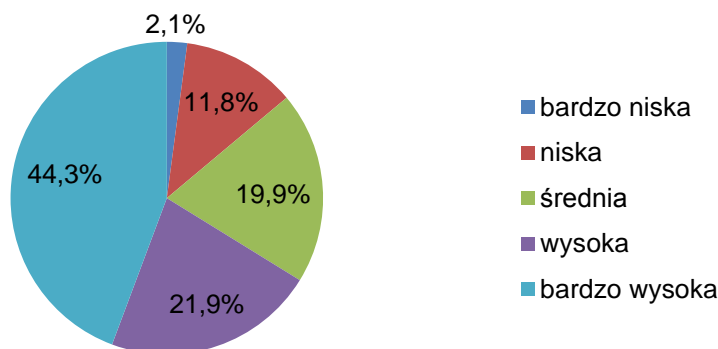
Gleby na terenie Gminy Płużnica w większości nie wymagają wapnowania. Spośród badanych próbek ponad połowa z nich, bo aż 55,1% wskazuje, że wapnowanie jest zbędne. Wyniki wskazujące, że wapnowanie jest konieczne stanowią 12,9% badanych próbek.



**Ryc. 7. Potrzeby wapnowania gleb z terenu Gminy Płużnica**

Źródło: opracowanie własne na podstawie danych OSChR w Bydgoszczy za lata 2020-2021

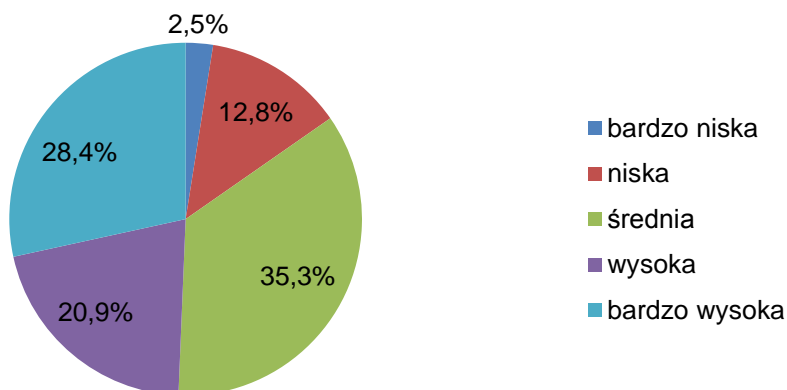
Badane gleby cechują się w głównej mierze bardzo wysoką (44,3%) i wysoką (21,9%) zawartością fosforu. Jedynie 2,1% próbek wykazuje bardzo niską zasobność w fosfor.



**Ryc. 8. Zasobność w fosfor gleb z terenu Gminy Płużnica**

Źródło: opracowanie własne na podstawie danych OSChR w Bydgoszczy za lata 2020-2021

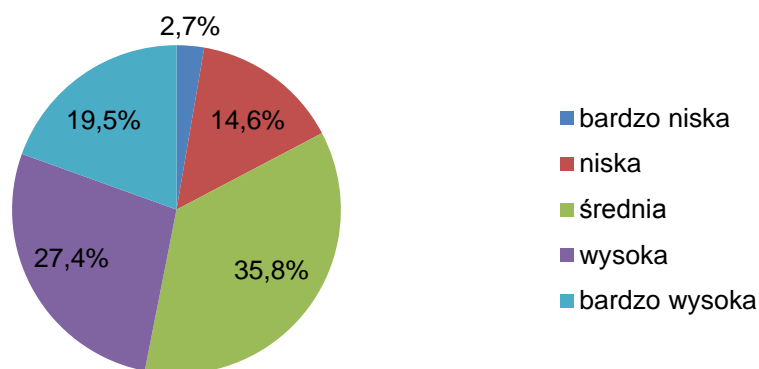
W odniesieniu do zawartości potasu, dominują gleby o średniej zawartości tego pierwiastka (35,3%). W większości pozostałych przypadków wykazano, że zasobność gleby w potas jest bardzo wysoka i wysoka.



**Ryc. 9. Zasobność w potas gleb z terenu Gminy Płużnica**

Źródło: opracowanie własne na podstawie danych OSChR w Bydgoszczy za lata 2020-2021

Jeśli chodzi o magnez można uznać, że w zdecydowanej większości przypadków zasobność w ten pierwiastek jest co najmniej średnia (35,8%), a nawet wysoka (27,4%) lub bardzo wysoka (19,5%). Nieznaczny procent badanych próbek wykazał bardzo niską zasobność gleby w ten makroelement.



**Ryc. 10. Zasobność w magnez gleb z terenu Gminy Płużnica**

Źródło: opracowanie własne na podstawie danych OSChR w Bydgoszczy za lata 2020-2021

Kujawsko-Pomorski Ośrodek Doradztwa Rolniczego w Minikowie przekazał, że w latach 2020-2021, dla mieszkańców Gminy Płużnica przeprowadzono jedno szkolenie z zakresu stosowania środków ochrony roślin sprzętem naziemnym, z wyłączeniem sprzętu montowanego na pojazdach szynowych oraz innego sprzętu stosowanego w kolejnictwie. Ponadto udzielano porad indywidualnych oraz informacji w zakresie wapnowania, przechowywania i stosowania nawozów, środków ochrony roślin oraz rolnictwa ekologicznego i agroturystyki.

Zanieczyszczenie gleb potencjalnie może być spowodowane składowaniem substancji niebezpiecznych. W Polsce w latach 60. i 70. ubiegłego wieku nieprzydatne środki ochrony roślin umieszczano w składowiskach. Były to obiekty o różnej konstrukcji zwane mogilnikami. Rozwiązanie to stworzyło poważne problemy środowiskowe. Duża część **mogilników** rozsianych na obszarze całego kraju na przestrzeni dziesiątków lat emitowała do środowiska zgromadzone w nich związki. Jednak zgodnie z danymi prezentowanymi w portalu SIDoM (System Integracji Danych o Mogilnikach) na terenie Gminy Płużnica nie funkcjonował żaden mogilnik.

## 2.8. GOSPODARKA ODPADAMI

Właściciele nieruchomości zobowiązani są do składania deklaracji o wysokości opłaty za gospodarowanie odpadami komunalnymi. Gmina w zamian za uiszczaną opłatę realizuje obowiązek odbioru i zagospodarowania odpadów komunalnych od właścicieli nieruchomości.

W drodze przetargu została wybrana firma świadcząca usługę polegającą na odbieraniu i zagospodarowaniu odpadów komunalnych z terenu Gminy Płużnica od właścicieli nieruchomości. **Podmiotem odbierającym odpady komunalne od właścicieli nieruchomości** z terenu Gminy Płużnica jest Przedsiębiorstwo Usług Komunalnych i Mieszkaniowych EKOSYSTEM Sp. z o. o. z Wąbrzeźna, z siedzibą przy ul. Matejki 13, 87-200 Wąbrzeźno.

Gmina Płużnica na swojej stronie internetowej zamieszcza harmonogram - kalendarz wywozu odpadów komunalnych z poszczególnych miejscowości.

**Miejscem zagospodarowania** przez podmiot odbierający odpady komunalne od właścicieli nieruchomości z terenu Gminy Płużnica zmieszanych odpadów komunalnych, bioodpadów stanowiących odpady komunalne oraz pozostałości z sortowania odpadów

komunalnych przeznaczonych do składowania jest Instalacja Komunalna w Niedźwiedziu, w Gminie Dębowa Łąka.

Gmina Płużnica posiada jeden **Punkt Selektywnego Zbierania Odpadów Komunalnych**, który jest zlokalizowany w **Nowej Wsi Królewskiej** nr 30. PSZOK świadczy usługi odbierania odpadów w każdy piątek w godzinach od 13:00 do 15:00, z wyłączeniem dni ustawowo wolnych od pracy. Właściciele nieruchomości samodzielnie dostarczają do PSZOK określone odpady, zebrane w sposób selektywny. W PSZOK można zostawić bezpłatnie (w ramach wnoszonej przez właścicieli nieruchomości opłaty za gospodarowanie odpadami komunalnymi) m.in. odpady typu:

- przeterminowane leki,
- baterie i akumulatory,
- zużyty sprzęt elektryczny elektroniczny,
- meble i odpady wielkogabarytowe,
- odpady budowlane i rozbiórkowe pochodzące z prowadzenia drobnych prac niewymagających pozwolenia na budowę, zgłoszenia zamiaru budowy lub wykonania robót,
- chemikalia i zużyte opony,
- tekstylia i odzież,
- odpady niebezpieczne,
- odpady niekwalifikujące się do odpadów medycznych powstałych w gospodarstwie domowym w wyniku przyjmowania produktów leczniczych w formie iniekcji i prowadzenia monitoringu poziomu substancji we krwi, w szczególności igieł i strzykawek.

Powyższych odpadów nie wolno wyrzucać do pojemników postawionych na posesjach.

Uzupełnieniem systemu gospodarowania odpadami komunalnymi jest **coroczny odbiór odpadów wielkogabarytowych oraz sprzętu elektrycznego i elektronicznego**. Odpady te są **zbierane raz w roku z posesji** (w latach 2020-2021 przeprowadzono po jednej zbiórce w każdym roku). Wcześniej należy zgłosić chęć oddania sprzętu poprzez wypełnienie i dostarczenie do Urzędu Gminy pokój nr 6 stosownego wniosku w godzinach urzędowania. Wykazane odpady we wniosku należy wystawić przed posesję w terminie odbioru. Odbiorcą w/w odpadów z nieruchomości jest Przedsiębiorstwo Usług Komunalnych i Mieszkaniowych EKOSYSTEM Sp. z o. o. z Wąbrzeźna. Zużyty sprzęt elektryczny i elektroniczny można również oddać do Punktu Selektywnego Zbierania Odpadów Komunalnych w Nowej Wsi Królewskiej.

Gmina Płużnica jest gminą rolniczą dlatego udostępnia na swojej stronie internetowej adresy punktów zbierania odpadów folii, sznurka oraz opon, powstających w gospodarstwach rolnych lub zakładów przetwarzania takich odpadów:

1. PUKiM EKOSYSTEM Sp. z o. o., ul. Matejki 13, 87-200 Wąbrzeźno.
2. Hermes Recycling Sp. z o. o., ul. Przemysłowa 3, 86-010 Koronowo.
3. Agro OPC Piotr Śliski, ul. Izdby 5, 88-300 Mogilno.
4. PHU "SAW - SORTING" Michał Sawosz, ul. Kwiatowa 15, 86-010 Koronowo.
5. Firma KAR SUR Wielki Konopat 39, 86-100 Świecie.
6. PW Robac Krzysztof Boniecki, ul. Błękitna 6, 85-370 Bydgoszcz.
7. KON-WIT Recykling s.c. Konrad Zajkiewicz, Wiktor Kwiatkowski, ul. Częstochowska 70, 42-350 Koziegłowy

Informacje o ogólnej masie odpadów zebranych, w tym zebranych selektywnie wg rodzajów odpadów przedstawiono na podstawie analiz stanu gospodarki odpadami komunalnymi za lata 2020, 2021 i 2022. Dostępne informacje zebrano w tabeli z uwzględnieniem roku 2022, aby przedstawić trend.

**Tabela 11. Odpady zebrane selektywnie w Gminie Płużnica**

Rodzaj odpadów	Masa odpadów (ton)				
	2020	2021	2022	suma 2020-2022	suma 2020-2021
200301 niesegregowane (zmieszane odpady komunalne)	938,610	1 023,390	894,060	2 856,060	1 962,000
200307 odpady wielkogabarytowe	81,760	37,060	23,320	142,140	118,820
200101 papier i tektura	23,520	26,560	60,480	110,560	50,080
200102 szkło	72,870	69,920	61,900	204,690	142,790
200139 tworzywa sztuczne	94,400	98,580	104,760	297,740	192,980
200201 odpady ulegające biodegradacji	122,210	119,160	108,640	350,010	241,370
200199 inne niewymienione frakcje zbierane w sposób selektywny	96,660	63,330	67,720	227,710	159,990
200199xp inne niewymienione frakcje zbierane w sposób selektywny - popiół	88,140	97,780	87,600	273,520	185,920
200203 inne odpady nieulegające biodegradacji	2,240	-	-	2,240	2,240
200136 zużyte urządzenia elektryczne i elektroniczne inne niż wymienione w 200121, 200123, 200135	4,540	1,980	1,080	7,600	6,520
200135* zużyte urządzenia elektryczne i elektroniczne inne niż wymienione w 200121 i 200123 zawierające niebezpieczny składnik	0,260	0,240	2,920	3,420	0,500
170102 gruz ceglany	1,260	-	-	1,260	1,260
160103 zużyte opony	0,760	5,080	3,300	9,140	5,840
170604 materiał izolacyjny	0,020	-	-	0,020	0,020
170107 zmieszane odpady z betonu, gruzu ceglanego, odpadów materiałów ceramicznych i elementów wyposażenia inne niż wymienione w 170106	2,000	42,040	19,920	63,960	44,040
200134 baterie i akumulatory inne niż wymienione w 202133	-	0,160	0,340	0,500	0,160
170904 zmieszane odpady z budowy, remontów i demontażu inne niż wymienione w 170901, 170902 i 170903	2,560	-	-	2,560	2,560
170405 żelazo i stal	0,518	-	-	0,518	0,518
170380 odpadowa papa	1,260	0,060	-	1,320	1,320

Źródło: opracowanie własne na podstawie Analiz stanu gospodarki odpadami komunalnymi za lata 2020, 2021 i 2022

W analizowanym okresie, najwięcej odpadów zebrano w 2021 r., a rok później odebrano mniej odpadów niż w latach poprzednich. Czy okaże się to trwałym trendem,

będzie wiadomo w kolejnych latach, jednak już teraz należy podjąć działania mające na celu poprawienie sytuacji w zakresie selektywnego zbierania odpadów komunalnych.

**Tabela 12. Relacja odpadów zebranych selektywnie do odpadów odebranych jako zmieszane w Gminie Płużnica**

Rodzaj odpadów	Masa odpadów (ton)				
	2020	2021	2022	suma / średnia 2020-2022	suma / średnia 2020-2021
ogółem selektywne	594,978	561,950	541,980	1 698,908	1 156,928
ogółem zmieszane	938,610	1 023,390	894,060	2 856,060	1 962,000
suma selektywne plus zmieszane	1 533,588	1 585,340	1 436,040	4 554,968	3 118,928
<b>Udział odpadów zebranych selektywnie w relacji do ogółu odpadów komunalnych</b>	38,8	35,4	37,7	37,3	37,1

*Źródło: opracowanie własne na podstawie danych zawartych w Analizach stanu gospodarki odpadami komunalnymi za lata 2020-2022*

Szczegółowe dane dotyczące odbioru i zagospodarowania odpadów komunalnych zostały przedstawione w **analizach stanu gospodarki odpadami komunalnymi na terenie Gminy Płużnica**.

Nałożone zadania z zakresu gospodarowania odpadami były realizowane z różnym skutkiem, czego wynikiem są osiągnięte poziomy ekologiczne Gminy Płużnica. Należy przy tym wyjaśnić, że lata 2020-2021 były graniczne dla wyliczenia wymaganych prawem poziomów w gospodarce odpadami, co wyjaśniono poniżej.

**Poziom recyklingu i przygotowania do ponownego użycia papieru, metali, tworzyw sztucznych i szkła** - podstawą prawną jest Rozporządzenie Ministra Środowiska z dnia 14 grudnia 2016 r. w sprawie poziomów recyklingu, przygotowania do ponownego użycia i odzysku innymi metodami niektórych frakcji odpadów komunalnych (Dz.U. 2016 poz. 2167). Rozporządzenie obowiązywało dla wyliczania poziomu do roku 2020 włącznie, a wymagany poziom to minimum 50 % za 2020 r. Gmina Płużnica w 2020 r. osiągnęła poziom wymagany, gdyż uzyskała 65,42 %.

**Poziom recyklingu, przygotowania do ponownego użycia i odzysku innymi metodami innych niż niebezpieczne odpadów budowlanych i rozbiórkowych stanowiących odpady komunalne** - podstawa prawna to Rozporządzenie Ministra Środowiska z dnia 14 grudnia 2016 r. w sprawie poziomów recyklingu, przygotowania do ponownego użycia i odzysku innymi metodami niektórych frakcji odpadów komunalnych (Dz.U. 2016 poz. 2167). Rozporządzenie obowiązywało dla wyliczania poziomu do roku 2020 włącznie, a wymagany poziom to minimum 70 % za 2020 r. Zgodnie z art. 13. ustawy z dnia 17 listopada 2021 r. o zmianie ustawy o odpadach oraz niektórych innych ustaw, do ewidencji odpadów oraz sprawozdań składanych za pośrednictwem BDO za 2021 r. na podstawie ustawy z dnia 14 grudnia 2012 r. o odpadach oraz ustawy z dnia 13 września 1996 r. o utrzymaniu czystości i porządku w gminach stosuje się przepisy dotychczasowe, w tym stosuje się dotychczasową definicję odpadów komunalnych. W związku z tym, że gminy w dalszym ciągu będą zapewniały przyjmowanie odpadów budowlanych i rozbiórkowych z gospodarstw domowych, w sprawozdaniach komunalnych w dalszym ciągu będą zbierane informacje w zakresie masy ww. odpadów (jednakże bez obowiązku

osiągania określonych poziomów ich recyklingu).<sup>7</sup> Poziom recyklingu, przygotowania do ponownego użycia i odzysku innymi metodami innych niż niebezpieczne odpadów budowlanych i rozbiórkowych stanowiących odpady komunalne dla Gminy Płużnica wyniósł 81,97 % w 2020 r. co oznacza **osiągnięcie** wymaganego poziomu.

**Poziom ograniczenia masy odpadów komunalnych ulegających biodegradacji przekazywanych do składowania** - podstawa prawna to Rozporządzenie Ministra Środowiska z dnia 15 grudnia 2017 r. w sprawie poziomów ograniczenia składowania masy odpadów komunalnych ulegających biodegradacji (Dz.U. 2017 poz. 2412) – obowiązywało dla wyliczania poziomu do roku 2020 włącznie, a wymagany poziom to maksimum 35 % do dnia 16 lipca 2020 r.<sup>8</sup> Poziom ograniczenia masy odpadów komunalnych ulegających biodegradacji przekazywanych do składowania dla Gminy Płużnica **został osiągnięty i wyniósł:**

- 11,26 % w 2020 r.,
- 24,34 % w 2021 r.

**Od 2021 r. zostały określone nowe wymagane poziomy.** Gminy są zobowiązane do osiągnięcia poziomu przygotowania do ponownego użycia i recyklingu odpadów komunalnych (**od 2021 r.**) oraz poziomu składowania (**od 2025 r.**). **Poziom przygotowania do ponownego użycia i recyklingu odpadów komunalnych** został określony Rozporządzeniem Ministra Klimatu i Środowiska z dnia 3 sierpnia 2021 r. w sprawie sposobu obliczania poziomów przygotowania do ponownego użycia i recyklingu odpadów komunalnych (Dz.U. 2021 poz. 1530). Rozporządzenie obowiązuje dla wyliczania poziomu od roku 2021 włącznie, a wymagany poziom to minimum 20 % za 2021 r. oraz minimum 25 % za 2022 r. Poziom recyklingu i przygotowania do ponownego użycia odpadów komunalnych dla Gminy Płużnica wyniósł:

- 19,79 % w 2021 r. (**nie został osiągnięty**),
- 26,84 % w 2022 r. (nastąpiła poprawa i został osiągnięty).

Poziom składowania odpadów komunalnych i odpadów pochodzących z przetwarzania odpadów komunalnych dla Gminy Płużnica wyniósł:

- 12,89 % w 2021 r.,
- 11,09 % w 2022 r.

Na stronie internetowej Urzędu Gminy udostępnione są informacje o zasadach gospodarowania odpadami komunalnymi (m in. zasady segregacji odpadów, informacje dotyczące PSZOK-u, częstotliwość opróżniania pojemników, informacje o wysokości stawki opłaty „śmieciowej” i sposobie jej uiszczania, o podmiocie odbierającym odpady) oraz szczegółowy harmonogram odbioru odpadów.

Ponadto w ramach spotkań z mieszkańcami, przekazywane są informacje obejmujące zagadnienia środowiskowe głównie związane z gospodarką odpadami - właściwą segregacją odpadów, potrzebą korzystania z PSZOK, kompostowaniu odpadów biodegradowalnych, zagospodarowaniu odpadów wielkogabarytowych oraz zużytego sprzętu RTV i AGD. Ponadto wydawane są ulotki, które kierowane są do mieszkańców.

<sup>7</sup> <https://bdo.mos.gov.pl/news/wyjasnienia-ministerstwa-klimatu-i-srodowiska-dotyczace-przekazywania-danych-w-ramach-sprawozdawczosci-komunalnej-za-2021-r/>

<sup>8</sup> <https://isap.sejm.gov.pl/isap.nsf/DocDetails.xsp?id=WDU20170002412>

Gmina podejmuje działania kontrolne w celu potwierdzenia liczby osób faktycznie zamieszkujących nieruchomości poprzez weryfikację danych zawartych w złożonych deklaracjach o wysokości opłaty za gospodarowanie odpadami komunalnymi.

Utrzymanie czystości na terenach publicznych realizowana była na bieżąco przez pracowników gospodarczych Urzędu Gminy. Odpady zebrane podczas prac porządkowych zostały zagospodarowane zgodnie z obowiązującymi przepisami.

### **Na terenie Gminy Płużnica nie ma składowisk odpadów komunalnych.**

Gmina posiada „Program **usuwania wyrobów zawierających azbest** dla Gminy Płużnica” przyjęty Uchwałą nr XLI/335/2014 Rady Gminy Płużnica z dnia 29 października 2014 r.<sup>9</sup> W programie zawarte zostały m.in. ilości wyrobów azbestowych oraz ich rozmieszczenie, które jako zinwentaryzowane umieszczono w Bazie Azbestowej dostępnej pod adresem [www.bazaazbestowa.gov.pl](http://www.bazaazbestowa.gov.pl). Ponadto w programie określono szacunki jednostkowych kosztów usuwania dachowych pokryć azbestowych i płyt azbestowo - cementowych, oraz propozycje odnośnie udzielania przez samorząd pomocy mieszkańcom w realizacji programu.

- w 2020 r. łączna masa usuniętych wyrobów zawierających azbest wyniosła 52,98 ton, a koszt zadania to 22 293,31 zł,
- w 2021 r. łączna masa usuniętych wyrobów zawierających azbest wyniosła 63,31 ton, a koszt zadania to 29 741,94 zł.

## **2.9. ZASOBY PRZYRODNICZE**

Regionalny Dyrektor Ochrony Środowiska w Bydgoszczy w latach 2020-2021 na terenie Gminy Płużnica nie ustanowił nowych form ochrony przyrody.

W okresie sprawozdawczym nie powołano nowych form ochrony przyrody na szczeblu gminnym.

Od rozpoczęcia okresu sprawozdawczego do chwili opracowania niniejszego raportu podjęto natomiast dwie **uchwały dotyczące zniesienia pomników przyrody**:

1. Uchwałą Nr XXVI/187/2021 Rady Gminy Płużnica z dnia 3 marca 2021 r. w sprawie zniesienia formy ochrony przyrody z wybranych pomników przyrody zniesiono formę ochrony przyrody: z 18 sztuk drzew z gatunku: 13 sztuk drzew z gatunku jesion wyniosły, 1 sztuki gatunku grab zwyczajny, 4 sztuk drzew gatunku kasztanowiec zwyczajny, stanowiących element grupowego pomnika przyrody nadanego alei przydrożnej złożonej z 258 drzew rosnących po obu stronach drogi nr 1716C Płużnica- Dźwierzno (odcinek Płużnica – Orłowo) uchwałą XXI/156/2016 Rady Gminy Płużnica z dnia 30 czerwca 2016 r. w sprawie pomników przyrody (Dz. Urz. Woj. Kuj. – Pom. z 2016 r., poz. 2539 z dnia 12 lipca 2016 r.). Pozbawienie statusu pomnika przyrody drzew nastąpiło z uwagi na zagrożenie dla mienia i ludzi, zły stan fitosanitarny drzew, zachwianą statykę drzew oraz potrzebę zapewnienia bezpieczeństwa powszechnego po uzgodnieniu z Regionalnym Dyrektorem Ochrony Środowiska w Bydgoszczy postanowieniem z dnia 7 stycznia 2021 r. znak: WOP.623.37.2020.PS2.<sup>10</sup>

---

<sup>9</sup> Program usuwania azbestu zamieszczono na stronie <https://bip.pluznica.pl/?cid=326>

<sup>10</sup> Uchwała została zamieszczona na stronie <https://bip.pluznica.pl/?app=uchwaly&nid=7165&y=2021>

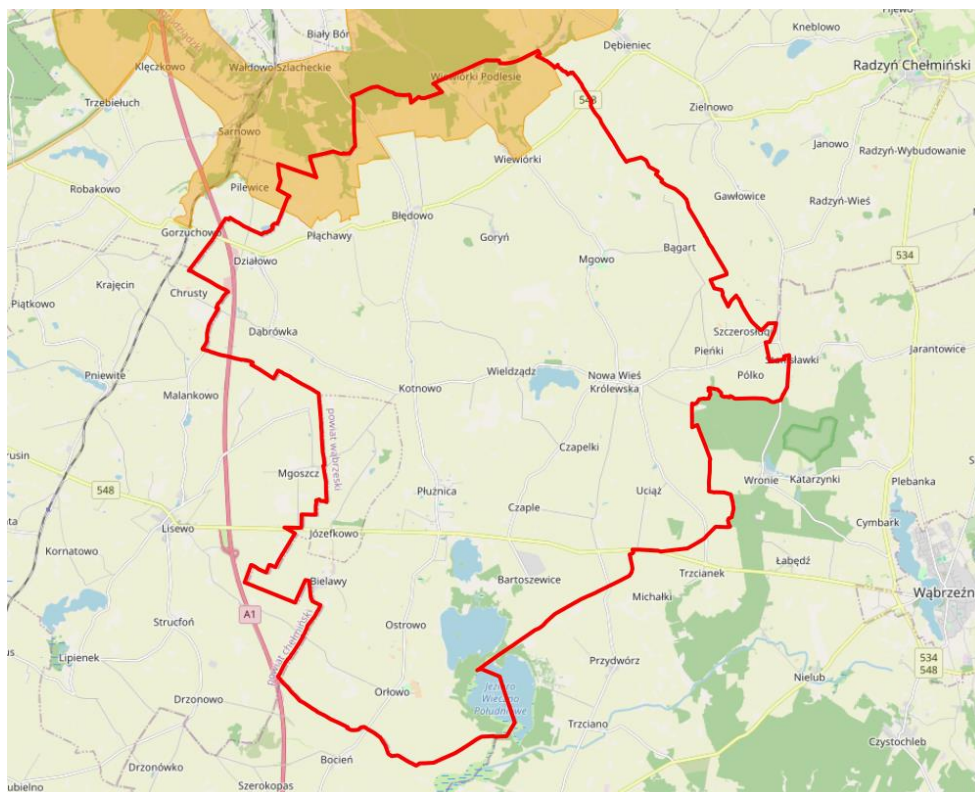
2. Uchwałą Nr XLIII/335/2022 Rady Gminy Płużnica z dnia 20 grudnia 2022r. w sprawie zniesienia formy ochrony przyrody z wybranych pomników przyrody zniesiono formę ochrony przyrody z 31 sztuk drzew z gatunku: 21 sztuk drzew z gatunku jesion wyniosły, 1 sztuki gatunku grab zwyczajny, 8 sztuk drzew gatunku kasztanowiec zwyczajny oraz 1 sztuki drzewa gatunku klon zwyczajny, stanowiących element grupowego pomnika przyrody nadanego alei przydrożnej złożonej z 232 drzew rosnących po obu stronach drogi nr 1716C Płużnica- Dźwierzno (odcinek Płużnica – Orłowo) uchwałą XXI/156/2016 Rady Gminy Płużnica z dnia 30 czerwca 2016 r. w sprawie pomników przyrody (Dz. Urz. Woj. Kuj. – Pom. z 2016 r., poz. 2539 z dnia 12 lipca 2016 r.). Pozbawienie statusu pomnika przyrody drzew nastąpiło z uwagi na zagrożenie dla mienia i ludzi, zły stan fitosanitarny drzew, zachwianą statykę drzew oraz potrzebę zapewnienia bezpieczeństwa powszechnego po uzgodnieniu z Regionalnym Dyrektorem Ochrony Środowiska w Bydgoszczy postanowieniem z dnia 6 grudnia 2022 r. znak: WOP.623.70.2022.MWK.<sup>11</sup>

Na terenie Gminy Płużnica występują tereny objęte ochroną prawną ze względu na wysokie wartości przyrodnicze:

1. Obszar Chronionego Krajobrazu Strefy Krawędziowej Doliny Wisły.
2. Obszar Chronionego Krajobrazu Torfowiskowo-Jeziorno-Leśny Zgniłka-Wieczno-Wronie.
3. Pomniki przyrody, którymi są drzewa i grupy drzew.
4. Użytki ekologiczne, którymi są torfowiska.

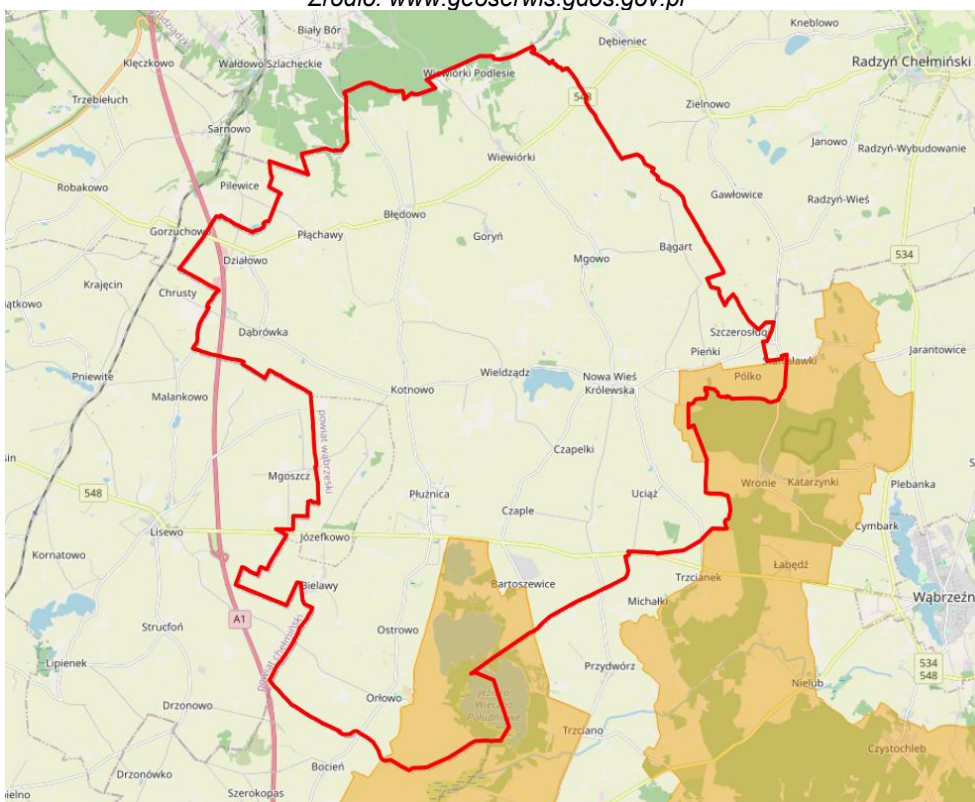
---

<sup>11</sup> Uchwałę zamieszczono na stronie <https://bip.pluznica.pl/?app=uchwaly&nid=7974&y=2022>



**Ryc. 11. Zasięg Obszaru Chronionego Krajobrazu Strefy Krawężniowej Doliny Wisły na tle granic Gminy Płużnica**

Źródło: [www.geoserwis.gdos.gov.pl](http://www.geoserwis.gdos.gov.pl)



**Ryc. 12. Zasięg Obszaru Chronionego Krajobrazu Torfowiskowo-Jeziorno-Leśnego Zgniłka-Wieczno-Wronie na tle granic Gminy Płużnica**

Źródło: [www.geoserwis.gdos.gov.pl](http://www.geoserwis.gdos.gov.pl)

W okresie sprawozdawczym nie zmieniła się powierzchnia terenów zieleni. Udział powierzchni terenów zieleni w powierzchni ogółem wyniósł na koniec okresu sprawozdawczego 0,05 % (bez zmian).

Przedmiotowy obszar położony jest na terenie Nadleśnictwa Jamy oraz Nadleśnictwa Golub-Dobrzyń. Nadleśnictwa w okresie sprawozdawczym realizowały Plan Urządzenia Lasu, natomiast nie realizowano istotnych inwestycji.

W latach 2020-2021 lesistość nie zmieniła się i wyniosła 3,1 %, co jest bardzo niskim wynikiem. Powierzchnia lasów na koniec okresu sprawozdawczego wyniosła 375,01 ha (bez zmian).

## 2.10. POWAŻNE AWARIE PRZEMYSŁOWE

Podstawowym zadaniem Gminy Płużnica w zakresie dostosowania procedur kryzysowych do bieżących zagrożeń oraz obowiązujących przepisów prawnych w okresie sprawozdawczym była aktualizacja gminnego planu zarządzania kryzysowego do zmieniających się przepisów prawa i występujących zagrożeń. Analogiczne czynności dostosowawcze zostały wykonane dla Powiatu Wąbrzeskiego.

Ustawa Prawo ochrony środowiska definiuje poważną awarię jako zdarzenie, w szczególności emisję, pożar lub eksplozję, powstałe w trakcie procesu przemysłowego, magazynowania lub transportu, w których występuje jedna lub więcej niebezpiecznych substancji, prowadzące do natychmiastowego powstania zagrożenia życia lub zdrowia ludzi lub środowiska lub powstania takiego zagrożenia z opóźnieniem.

Jeśli poważna awaria ma miejsce w zakładzie, określa się ją mianem poważnej awarii przemysłowej. Zakładem stwarzającym zagrożenie wystąpienia poważnej awarii przemysłowej jest zakład o zwiększonym ryzyku wystąpienia poważnej awarii przemysłowej lub zakład o dużym ryzyku wystąpienia poważnej awarii przemysłowej, o których mowa w art. 248 ust. 1 Ustawy Prawo ochrony środowiska.

Zakład stwarzający zagrożenie wystąpienia poważnej awarii przemysłowej, zwanej dalej „awarią przemysłową”, w zależności od rodzaju, kategorii i ilości substancji niebezpiecznej znajdującej się w zakładzie uznaje się za zakład o zwiększonym ryzyku wystąpienia awarii, zwany dalej „zakładem o zwiększonym ryzyku”, albo za zakład o dużym ryzyku wystąpienia awarii, zwany dalej „zakładem o dużym ryzyku”.

Rejestr zakładów ZDR (Zakładów Dużego Ryzyka) i ZZR (Zakładów Zwiększonego Ryzyka) prowadzony jest przez WIOŚ w Bydgoszczy. W latach 2020-2021 na terenie Gminy Płużnica nie było zlokalizowanych zakładów dużego ryzyka ZDR lub zakładów zwiększonego ryzyka ZZR wystąpienia poważnej awarii przemysłowej. Nie odnotowano również zdarzeń o znamionach poważnej awarii przemysłowej.

Według danych przedstawionych przez **Komendę Powiatową Państwowej Straży Pożarnej w Wąbrzeźnie** w latach 2020-2021 nie odnotowano działań związanych z nadzwyczajnymi zagrożeniami środowiska czy zagrożeniami ekologicznymi. Nie odnotowano zdarzeń związanych z uwolnieniem toksycznych środków przemysłowych, uszkodzeniami rurociągów przesyłowych czy rozszczelnieniem cystern.

Wojewódzki Inspektorat Ochrony Środowiska w Bydgoszczy prowadzi działalność kontrolną, która w latach 2020-2021 nie wykazała istotnych naruszeń i nieprawidłowości, które skutkowałyby znaczącym zagrożeniem dla środowiska.

### 3. ZADANIA ZREALIZOWANE NA TERENIE GMINY PŁUŻNICA W OKRESIE OD 1 STYCZNIA 2020 R. DO 31 GRUDNIA 2021 R.

Poniżej przedstawiono najważniejsze zadania realizowane w latach 2020-2021. Wymieniono zadania zrealizowane przez Gminę Płużnica oraz inne podmioty działające na tym terenie. Określono rok i koszt realizacji.

Wskazano najważniejsze pozytywne oddziaływania. W zależności od stopnia szczegółowości można te oddziaływania doprecyzować. Przykładowo modernizacja dróg ma pozytywny wpływ na obniżenie poziomu hałasu (modernizacja nawierzchni), zmniejszenie emisji zanieczyszczeń komunikacyjnych (mniejsze pylenie z nawierzchni), kształtowanie zasobów wodnych (wykonane odwodnienia) czy poprawę bezpieczeństwa ruchu wszystkich użytkowników ruchu (np. budowa poboczy dla pieszych). Zadania prowadzone są na różnych szczeblach, gdyż przykładowo za modernizację dróg krajowych odpowiada Zarząd Dróg Wojewódzkich w Bydgoszczy.

W odniesieniu do gospodarowania odpadami komunalnymi w latach 2020-2021 Gmina Płużnica realizowała zadanie polegające na osiągnięciu wymaganych poziomów ekologicznych, które w większości zostały dotrzymane. Niestety w 2021 r. wymagany poziom recyklingu i przygotowania do ponownego użycia odpadów komunalnych dla Gminy Płużnica nie został osiągnięty.

W ramach ochrony gleb i zasobów geologicznych warto zwrócić uwagę na uwzględnianie zapisów dotyczących zasobów geologicznych i gleb, zawartych w studium uwarunkowań i kierunków zagospodarowania przestrzennego oraz miejscowych planach zagospodarowania przestrzennego podczas wydawania decyzji administracyjnych. Respektowanie zapisów sprzyja prawidłowemu rozwojowi opisywanego obszaru z uwzględnieniem posiadanych zasobów geologicznych i gleb. Dla inwestycji, gdzie nie obowiązuje miejscowy plan zagospodarowania przestrzennego wydawane są decyzje o warunkach zabudowy. Podstawowe dane statystyczne dotyczące planowania przestrzennego w całym dotychczasowym okresie obowiązywania programu ochrony środowiska zaprezentowano w tabeli.

**Tabela 13. Planowanie przestrzenne w Gminie Płużnica**

Cecha	Rok	
	2020	2021
udział powierzchni objętej obowiązującymi miejscowymi planami zagospodarowania przestrzennego w powierzchni ogółem	3,6 %	3,7 %
decyzje o ustaleniu lokalizacji inwestycji celu publicznego	3 decyzje	6 decyzji
decyzje o warunkach zabudowy ogółem	38 decyzji	50 decyzji
powierzchnia terenów wskazanych w studium do sporządzenia miejscowego planu zagospodarowania przestrzennego	-	-

Źródło: GUS

Podejmowane w okresie sprawozdawczym uchwały wpłynęły jedynie na niewielkie zwiększenie (o 0,1 %) udziału powierzchni objętej obowiązującymi miejscowymi planami zagospodarowania przestrzennego w powierzchni ogółem, gdyż większość gminy to tereny rolnicze, które stanowią duże powierzchnie, ale nie ma potrzeby opracowania dla nich mpzp. Tam, gdzie nie obowiązuje mpzp wydawane są decyzje o warunkach zabudowy, których w 2020 r. wydano 38, natomiast w 2021 r. wydano 50 takich decyzji. Ponadto w okresie sprawozdawczy, wydano łącznie 9 decyzji o ustaleniu lokalizacji inwestycji celu publicznego.

Na stronach internetowych Gminy Płużnica oraz w lokalnej gazetce „Informator Płużnicki” sukcesywnie zamieszczane są informacje związane z edukacją ekologiczną. Dołączane są ulotki informacyjne, które trafiają do wszystkich mieszkańców gminy.

W ramach edukacji ekologicznej drukowane są plakaty informacyjne, które zamieszczane są w punktach spotkań mieszkańców, użyteczności publicznej.

Dodatkowo co roku przeprowadzane są edukacji ekologicznej w Zespole Szkolno – Przedszkolnym na terenie Gminy Płużnica, w ramach której ogłaszano konkursy ekologiczne.

W ramach prowadzenia edukacji ekologicznej w 2020 r. Gmina zakupiła i przekazała nieodpłatnie Zespołowi Szkolno - Przedszkolnemu w Płużnicy dwa pojemniki metalowe siatkowe w kolorze czerwonym na odpady – nakrętki.

W 2021 r. w ramach prowadzonej edukacji ekologicznej w Zespole Szkolno – Przedszkolnym i placówkach wsparcia dziennego na terenie Gminy Płużnica ogłoszono konkurs pn. „Segregacja - czas start! - 2021”. Celem konkursu było kształtowanie i promowanie właściwej postawy sprzyjającej trosce o środowisko. Konkurs polegał na selektywnej zbiórce zużytych odpadów typu makulatura oraz baterii.

**Wykaz inwestycji poczynionych w latach 2020-2021 przedstawiono w kolejnej tabeli.**

**Tabela 14. Zestawienie zadań z zakresu ochrony środowiska na terenie Gminy Płużnica zrealizowanych w latach 2020-2021**

Lp.	Nazwa zadania szczegółowego w ramach przedstawionych poniżej obszarów interwencji	Rok realizacji 2020, 2021	Koszt (zł)	Podmiot realizujący
<b>OCHRONA KLIMATU I JAKOŚCI POWIETRZA</b>				
1.	Wymiana źródła ciepła – świetlica Bartoszewice - w ramach zadania w 2019 r. opracowano dokumentację techniczną oraz zakupiono kocioł grzewczy. W 2020 r. wykonano centralne ogrzewania i włączono ją do sieci gazowej	2020	29 317,05	Realizacja: Gmina Płużnica
2.	Lokalne Centrum Aktywności w Mgowie, Wiewiórkach i Orłowie – działania infrastrukturalne - w ramach operacji wykonano termomodernizację i przebudowę świetlicy w miejscowości Mgowo, adaptację pomieszczenia po byłej szkole w Wiewiórkach wraz z wyposażeniem oraz wykonano i ustawiono altanę w miejscowości Orłowo	2020	1 283 461,53	Realizacja: Gmina Płużnica
3.	Wydatki poniesione za wykonane czynności eksploatacyjne na sieci gazowej	2020-2021	2020 - 8 798,50 2021 – 15 276,65	Realizacja: Gmina Płużnica
4.	Opracowanie aktualizacji Planu Gospodarki Niskoemisyjnej	2021	16 482,00	Realizacja: Gmina Płużnica
5.	Kluby Seniora w Gminie Płużnica – II edycja (przebudowa świetlic) - dokonano przebudowy świetlic w miejscowościach Czaple, Kotnowo, Działowo i Józefkowo	2021	1 196 868,80	Realizacja: Gmina Płużnica
6.	Termomodernizacja i przebudowa świetlic wiejskich w miejscowościach Działowo, Czaple, Józefkowo, Kotnowo	2021	1 127 482,54	Realizacja: Gmina Płużnica
7.	Wymiana źródła ciepła – świetlica Bartoszewice	2021	4 520,04	Realizacja: Gmina Płużnica
8.	Przebudowa budynku remizoświetlicy w Płużnicy i utworzenie Gminnego Centrum Usług Środowiskowych	2021	551 403,91	Realizacja: Gmina Płużnica

Lp.	Nazwa zadania szczegółowego w ramach przedstawionych poniżej obszarów interwencji	Rok realizacji 2020, 2021	Koszt (zł)	Podmiot realizujący
8.	Budowa mikroinstalacji OZE na terenie Gminy Płużnica - budowa jednostek wytwarzania energii elektrycznej lub ciepłej z OZE w budynkach użyteczności publicznej oraz mieszkaniowych – edycja II i III – aktualizacja dokumentacji	2021	edycja II – 2 845,53, edycja III - 3 500,00	Realizacja: Gmina Płużnica
9.	Dotacja dla Stowarzyszenia Towarzystwo Rozwoju Gminy Płużnica na realizację w ramach partnerstwa projektu „Przebudowa budynku remizo-świetlicy w Płużnicy i utworzenie Gminnego Centrum Usług Środowiskowych” – umowa z dnia 14 sierpnia 2018 r.	2021	47 455,50	Realizacja: Gmina Płużnica
<b>ZAGROŻENIE HAŁASEM</b>				
10.	Przebudowa drogi gminnej Nr 070105C w miejscowości Goryń - przebudowano drogę na odcinku 1050 m	2020	495 762,35	Realizacja: Gmina Płużnica
11.	Przebudowa drogi gminnej w miejscowości Pólko - przebudowę drogę na odcinku 910 m	2020	646 896,34	Realizacja: Gmina Płużnica
12.	Przebudowa drogi gminnej w miejscowości Płużnica	2021	459 469,02	Realizacja: Gmina Płużnica Zadanie zrealizowano w I półroczu 2021 r. przy dofinansowaniu ze środków FDS
13.	Wydatki <u>bieżące</u> na drogi publiczne gminne (nie obejmują inwestycji)	2020-2021	2020 - 280 040,02 2021 – 408 968,89	Realizacja: Gmina Płużnica
14.	Budowa chodnika przy boisku sportowym w Orłowie - zrealizowano dwa etapy budowy chodnika poprzez jego wykonanie na odcinku łącznie 200 m <sup>2</sup>	2020-2021	2020 - 15 000,00 2021 – 15 000,00	Realizacja: Gmina Płużnica
15.	Rozwój transportu publicznego przez dofinansowanie zadania „Powiatowe przewozy autobusowe 2020” realizowanego przez Powiat Wąbrzeski - Umowa dotacyjna	2020	17 961,37	Realizacja: Gmina Płużnica

Lp.	Nazwa zadania szczegółowego w ramach przedstawionych poniżej obszarów interwencji	Rok realizacji 2020, 2021	Koszt (zł)	Podmiot realizujący
	Nr PiF.3032.II.3.2020 z dnia 22 lipca 2020 r.			
16.	Rozwój transportu publicznego przez dofinansowanie zadania „Powiatowe przewozy autobusowe 2021” realizowanego przez Powiat Wąbrzeski - Umowa dotacyjna Nr PiF.3032.II.1.2021 z dnia 1 lutego 2021 r.	2021	43 195,58	Realizacja: Gmina Płużnica
17.	Wydatki na publiczny transport zbiorowy o charakterze użyteczności publicznej na terenie gminy	2021	471 115,37	Realizacja: Gmina Płużnica
18.	Transport zbiorowy - dowożenie uczniów do szkół	2020-2021	2020 - 340 491,75 2021 - 153 150,35	Realizacja: Gmina Płużnica
19.	Realizacja projektu „Płużnickie Biuro Transportu dla mieszkańców z problemami mobilności”	2021	242 062,76	Realizacja: Gmina Płużnica Na podstawie zawartej umowy 23/UDTD/I/2020/00003 z dnia 23.12.2020 z PFRON ww. projekt jest realizowany przez gminę od 1.01.2021 do 31.12.2022 r. Łączna wartość projektu wynosi 465 235,00 przy dofinansowaniu wynoszącym 100%. Celem projektu jest ułatwienie aktywizacji społecznozawodowej osób z potrzebami wsparcia w zakresie mobilności dzięki zapewnieniu przez Gminę Płużnica usług indywidualnego transportu door-to-door poprzez zakup specjalistycznego busa, dostosowanego do potrzeb osób z niepełnosprawnościami oraz zapewnienie wsparcia asystenckiego. W ramach realizacji przedsięwzięcia od 1 czerwca 2021 r. rozpoczęto świadczenie usługi, w ramach której ponoszone były wydatki na utrzymanie kadry, zakup paliwa, ubezpieczenia busa, kursy doszkalające.
20.	Udzielenie dotacji dla Powiatu Wąbrzeskiego	2020	621 056,42	Realizacja: Gmina Płużnica

Lp.	Nazwa zadania szczegółowego w ramach przedstawionych poniżej obszarów interwencji	Rok realizacji 2020, 2021	Koszt (zł)	Podmiot realizujący
	na realizację zadania „Przebudowa drogi powiatowej Nr 1705C Wiewiórki - Nowa Wieś Królewska od km 0+000 do km 3+339” - Umowa dotacyjna Nr PiF.3032.II.1.2020 z dnia 27.02.2020 r.			
21.	Wykonanie tzw. nakładki asfaltowej w m. Orłowo (DP 1716C Płużnica - Dźwierzno)	2020-2021	179 202,56	Realizacja: Zarząd Dróg Powiatowych w Wąbrzeźnie
22.	Wykonanie tzw. nakładki asfaltowej w m. Płużnica (DP 1703C Błędowo – Płużnica)	2020-2021	246 951,32	Realizacja: Zarząd Dróg Powiatowych w Wąbrzeźnie
23.	Wykonanie naprawy tzw. przełomów (DP 1703C Błędowo – Płużnica i 1701C Działowo – Stanisławki)	2020-2021	21 630,44	Realizacja: Zarząd Dróg Powiatowych w Wąbrzeźnie
<b>POLA ELEKTROMAGNETYCZNE</b>				
24.	Monitoring pól elektromagnetycznych na terenie województwa kujawsko-pomorskiego	2020-2021	koszty administracyjne WIOŚ / GIOŚ	Realizacja: Główny Inspektor Ochrony Środowiska, Regionalny Wydział Monitoringu Środowiska w Bydgoszczy oraz Wojewódzki Inspektor Ochrony Środowiska w Bydgoszczy
<b>GOSPODAROWANIE WODAMI / GOSPODARKA WODNO – ŚCIEKOWA</b>				
25.	Infrastruktura wodociągowa i sanitacyjna wsi, w tym m.in. wynagrodzenia, ale również takie czynności jak: badania osadu ściekowego w zakresie jaj pasożytów i metali ciężkich z oczyszczalni w Płużnicy, analizy wody (hydrofornia Mgowo i Płużnica) i ścieków na oczyszczalni w Płużnicy, bieżące prace związane z prawidłowym funkcjonowaniem sieci wodociągowej i kanalizacyjnej, zakup lub naprawa sprzętów, usunięcie awarii, przygotowanie dokumentacji inwestycji, jak również same inwestycje	2020-2021	2020 - 1 838 438,72 2021 – 2 048 677,44	Realizacja: Gmina Płużnica

Lp.	Nazwa zadania szczegółowego w ramach przedstawionych poniżej obszarów interwencji	Rok realizacji 2020, 2021	Koszt (zł)	Podmiot realizujący
26.	Budowa przepompowni ścieków w miejscowości Płużnica celem odbioru ścieków z obiektów do gminnej sieci kanalizacji sanitarnej	2020	254 555,59	Realizacja: Gmina Płużnica
27.	Budowa przydomowych oczyszczalni ścieków na terenie Gminy Płużnica - wykonano dodatkową dokumentację techniczną dla POŚ przy obiekcie gminnym. Zadanie zaplanowano do realizacji w 2021 r. w ramach PROW przy dofinansowaniu wynoszącym 63,63% kosztów kwalifikowalnych	2020	549,99	Realizacja: Gmina Płużnica
28.	Budowa przydomowych oczyszczalni ścieków na terenie Gminy Płużnica	2021	168 883,38	Realizacja: Gmina Płużnica Zadanie zrealizowano w I półroczu 2021 r. przy dofinansowaniu ze środków PROW w wysokości 63,63 % kosztów kwalifikowanych.
29.	Budowa sieci kanalizacji sanitarnej w miejscowości Płużnica - wybudowano sieć kanalizacyjną o długości 70 m	2020	17 580,50	Realizacja: Gmina Płużnica
30.	Pogłębienie i uporządkowanie zbiornika wodnego w Błędowie	2020	7 999,99	Realizacja: Gmina Płużnica
31.	Dotacja dla Gminnej Spółki Wodnej w Płużnicy na realizację zadania „Renowacja rowów melioracyjnych we wsi Płachawy oraz Błędowo o łącznej długości 4600 mb” - Umowa nr 13/GWSiUK/2020	2020	15 000,00	Realizacja: Gmina Płużnica
32.	Ochrona przed suszą lub powodzią i retencjonowanie wód	nie realizowano konkretnych zadań	-	Realizacja: Państwowe Gospodarstwo Wodne Wody Polskie poinformowało, że w okresie sprawozdawczym nie realizowano konkretnych zadań, ale jest to bieżące zadanie ciągłe

Lp.	Nazwa zadania szczegółowego w ramach przedstawionych poniżej obszarów interwencji	Rok realizacji 2020, 2021	Koszt (zł)	Podmiot realizujący
<b>ZASOBY GEOLOGICZNE I GLEBY</b>				
33.	Rozdział 71004 klasyfikacji budżetowej – plany zagospodarowania przestrzennego – ogół wydatków	2020-2021	2020 – 66 002,45 2021 - 16 910,30	Realizacja: Gmina Płużnica
34.	Przeprowadzenie szkoleń dla rolników w zakresie prawidłowej gospodarki rolnej	2020-2021	działalność statutowa	Realizacja: Kujawsko - Pomorski Ośrodek Doradztwa Rolniczego
<b>GOSPODARKA ODPADAMI</b>				
35.	Gospodarka odpadami komunalnymi: a. prowadzenie działań związanych z gospodarowaniem odpadami komunalnymi, w tym: - odbiór odpadów segregowanych przez mieszkańców na 6 frakcji (papier, tworzywo sztuczne, szkło, bioodpad, odpad zmieszany, popiół) – zgodnie z zawartą umową usługę odbioru i zagospodarowania odpadów komunalnych świadczy firma Przedsiębiorstwo Usług Komunalnych i Mieszkaniowych EKOSYSTEM sp. z o.o. z Wąbrzeźna, b. prowadzenie Punktu Selektywnej Zbiorki Odpadów Komunalnych w Nowej Wsi Królewskiej, c. pozostałe wydatki związane z gospodarką odpadami komunalnymi, np. wynagrodzenia i opłaty.	2020-2021	2020 - 924 563,95 2021 - 1 110 293,11	Realizacja: Gmina Płużnica
36.	Usuwanie foli rolniczych, siatki i sznurka do owijania balotów, opakowań po nawozach i typu Big Bag	2020	12 250,00	Realizacja: Gmina Płużnica Na realizację zadania uzyskano dofinansowanie z NFOŚiGW w Warszawie zgodnie z zawartą umową nr 1080/2020/02/OZ-UP-go/D z dnia 25.05.2020 r.

Lp.	Nazwa zadania szczegółowego w ramach przedstawionych poniżej obszarów interwencji	Rok realizacji 2020, 2021	Koszt (zł)	Podmiot realizujący
<b>ZASOBY PRZYRODNICZE</b>				
37.	Utrzymanie zieleni - wydatki dotyczą zakupu kosiarki, paliwa do wykaszania i utrzymania terenów oraz usługi wykaszania	2020-2021	2020 - 5 493,87 2021 – 5 575,64,	Realizacja: Gmina Płużnica
38.	Zakup kosiarki z wysięgnikiem	2021	33 800,40	Realizacja: Gmina Płużnica
39.	Schroniska dla zwierząt - środki wydatkowane na pobyt bezpańskich psów w schronisku. Wykonanie uzależnione jest od liczby psów w schronisku w poszczególnych miesiącach	2020-2021	2020 – 33 278,27 2021 – 16 967,90	Realizacja: Gmina Płużnica
40.	Wydatki na zakup drzewek i worków na śmieci	2020-2021	2020 - 890,80 2021 – 1 146,94	Realizacja: Gmina Płużnica
41.	Usługi weterynaryjne i opatrzenie ptaków, opłata za ekspertyzę meteorologiczną oraz monitoring gleby, w ramach którego, Gmina zawarła umowy ze Stacją Chemiczno-Rolniczą w Bydgoszczy, która wykonała każdego roku 190 prób glebowych, w 2020 r. oraz we wsiach Bielawy i Błędowo, natomiast w 2021 r. w miejscowościach Bągart, Dąbrówka i Józefkowo	2020-2021	2020 - 3 323,80 2021 – 3 844,72	Realizacja: Gmina Płużnica
42.	Konkurs pn. „Piękna Zagroda 2020”	2020	1599,96	Realizacja: Gmina Płużnica Dyplomy i nagrody rzeczowe ufundowane ze środków Wojewódzkiego Funduszu Ochrony Środowiska i Gospodarki Wodnej w Toruniu na podstawie umowy dotacji z dnia 26.03.2020 r. Nr DK20009/EE-OK w wysokości 400,00 zł oraz ze środków Gminy Płużnica w wysokości 1 199,96 zł
43.	Nasadzenia drzew w ilości 68 sztuk przy świetlicy w m. Bielawy	2020	nie określono	Realizacja: Zarząd Dróg Powiatowych w Wąbrzeźnie

Lp.	Nazwa zadania szczegółowego w ramach przedstawionych poniżej obszarów interwencji	Rok realizacji 2020, 2021	Koszt (zł)	Podmiot realizujący
44.	Realizacja Planu Urządzenia Lasu dla Nadleśnictw	2020-2021	w ramach działań statutowych, koszty niewyodrębnione	Realizacja: Nadleśnictwa
<b>POWAŻNE AWARIE PRZEMYSŁOWE</b>				
45.	Wydatki ogółem na dział bezpieczeństwo publiczne i ochrona przeciwpożarowa w tym m.in. wsparcie Komendy Powiatowej Państwowej Straży Pożarnej, Ochotniczych Straży Pożarnych i zarządzanie kryzysowe	2020-2021	2020 - 165 421,63 2021 – 121 191,50	Realizacja: Gmina Płużnica
46.	Prowadzenie rejestru zakładów dużego i zwiększonego ryzyka wystąpienia poważnej awarii przemysłowej	2020-2021	koszty administracyjne WIOŚ	Realizacja: Wojewódzki Inspektor Ochrony Środowiska w Bydgoszczy
47.	Prowadzenie rejestru poważnych awarii przemysłowych oraz kontroli zakładów	2020-2021	koszty administracyjne WIOŚ	Realizacja: Wojewódzki Inspektor Ochrony Środowiska w Bydgoszczy Na opisywanym terenie w okresie sprawozdawczym nie wystąpiły poważne awarie przemysłowe
<b>inne działania związane z bezpieczeństwem ludzi i środowiska</b>				
48.	Dotacja dla Stowarzyszenia Ochotnicza Straż Pożarna w Bielawach na remont strażnicy - Umowa Nr 3032.III.2.2020 z dnia 01.07.2020 r.	2020	1 263,00	Realizacja: Gmina Płużnica
49.	Dotacja dla Stowarzyszenia Ochotnicza Straż Pożarna w Błędowie na wyposażenie osobiste i ochronne funkcjonariuszy - Umowa Nr 3032.III.3.2020 z dnia 31.07.2020 r.	2020	1 280,29	Realizacja: Gmina Płużnica
50.	Dotacja dla Stowarzyszenia Ochotnicza Straż Pożarna w Płużnicy - dofinansowanie projektu „Zakup sprzętu i wyposażenia oraz środków ochrony indywidualnej służących do prowadzenia akcji ratowniczych i usuwania skutków zagrożeń na potrzeby Ochotniczej Straży Pożarnej	2020	7 500,00	Realizacja: Gmina Płużnica

Lp.	Nazwa zadania szczegółowego w ramach przedstawionych poniżej obszarów interwencji	Rok realizacji 2020, 2021	Koszt (zł)	Podmiot realizujący
	w Płużnicy" (zakup elektronicznej syreny alarmowej) - Umowa Nr 3032.III.4.2020 z dnia 01.10.2020 r			
51.	Dotacja dla Stowarzyszenia Ochotnicza Straż Pożarna w Nowej Wsi Królewskiej na organizację działań edukacyjnych, integracyjnych i sportowych na rzecz rozwoju pożarnictwa w gminie Płużnica – „Rozwój pożarnictwa w Gminie Płużnica” - Umowa nr 4/2020 z dnia 31.01.2020 r.	2020	12 000,00	Realizacja: Gmina Płużnica
52.	Dotacja dla Stowarzyszenia Ochotnicza Straż Pożarna w Płużnicy na projekt „Nowoczesne służby ratownicze - zakup motopompy” - Umowa Nr PiF.3032.III.1.2021 z dnia 8 marca 2021 r.	2021	11 250,00	Realizacja: Gmina Płużnica
53.	Dotacja dla Stowarzyszenia Ochotnicza Straż Pożarna w Nowej Wsi Królewskiej na organizację działań edukacyjnych, integracyjnych i sportowych na rzecz rozwoju pożarnictwa w gminie Płużnica – „Rozwój pożarnictwa w Gminie Płużnica” - Umowa nr 4/2021 z dnia 4 marca 2021 r.	2021	12 000,00	Realizacja: Gmina Płużnica
54.	Dotacja dla Stowarzyszenia Ochotnicza Straż Pożarna w Ostrowie na przygotowanie jednostek ochotniczych straży pożarnych do działań ratowniczo-gaśniczych - zakup latarek / reflektorów - Umowa Nr PiF.3032.III.3.2021 z dnia 15 października 2021 r.	2021	450,00	Realizacja: Gmina Płużnica

Opracowano na podstawie: danych uzyskanych w czasie ankietyzacji, a także na podstawie sprawozdań z realizacji budżetu Gminy Płużnica

#### 4. ANALIZA WYDATKÓW BUDŻETOWYCH GMINY PŁUŻNICA W KONTEKŚCIE OCHRONY ŚRODOWISKA

Analiza wydatków Gminy Płużnica w przekroju lat 2020-2021 pozwala stwierdzić, że wydatki w Dziale 900 - Gospodarka komunalna i ochrona środowiska w ujęciu kwotowym są na zbliżonym poziomie przy nieco większym przyroście wydatków ogółem. Szczegółowe informacje przedstawiono w formie tabelarycznej.

**Tabela 15. Wydatki Gminy Płużnica w poszczególnych działach budżetowych w latach 2020-2021**

Wyszczególnienie wydatków w poszczególnych latach	Wielkość wydatków w poszczególnych latach (zł)	
	2020	2021
Dział 010 - Rolnictwo i łowiectwo	2 870 024,18	2 942 065,63
Dział 400 - Wytwarzanie i zaopatrywanie w energię elektryczną, gaz i wodę	8 798,50	15 276,65
Dział 600 - Transport i łączność	2 155 254,76	1 702 688,41
Dział 630 - Turystyka	24 104,90	14 860,63
Dział 700 - Gospodarka mieszkaniowa	175 157,61	3 177 773,88
Dział 710 - Działalność usługowa	67 646,86	24 765,00
Dział 720 - Informatyka	169 729,73	20 808,69
Dział 750 - Administracja publiczna	3 398 832,55	3 260 248,67
Dział 751 - Urzędy naczelnych organów władzy państwowej, kontroli i ochrony prawa oraz sądownictwa	40 111,00	966,00
Dział 754 - Bezpieczeństwo publiczne i ochrona przeciwpożarowa	165 421,63	121 191,50
Dział 757 – Obsługa długu publicznego	215 670,95	139 189,17
Dział 758 - Różne rozliczenia	23 497,10	3 114,18
Dział 801 - Oświata i wychowanie	5 207 937,58	10 565 483,80
Dział 851 – Ochrona zdrowia	67 036,59	169 985,78
Dział 852 - Pomoc społeczna	1 714 173,75	1 605 426,39
Dział 853 - Pozostałe zadania w zakresie polityki społecznej	1 718 688,13	3 186 276,81
Dział 854 - Edukacyjna opieka wychowawcza	124 301,36	129 974,56
Dział 855 - Rodzina	9 061 005,15	11 499 154,12
<b>Dział 900 - Gospodarka komunalna i ochrona środowiska</b>	1 203 115,95	1 403 649,13
Dział 921 - Kultura i ochrona dziedzictwa narodowego	1 928 888,78	1 876 563,24
Dział 926 - Kultura fizyczna	143 954,93	121 218,18
<b>ogółem</b>	<b>30 483 351,99</b>	<b>41 980 680,42</b>

Źródło: opracowanie własne na podstawie sprawozdań z budżetu Gminy Płużnica i danych GUS

Wydatki budżetowe Gminy Płużnica w roku 2020 wyniosły 30,5 mln zł, by w kolejnym roku wzrosnąć do 42,0 mln zł.

W tym czasie wydatki w Dziale 900 - Gospodarka komunalna i ochrona środowiska wzrosły z 1,2 mln zł do 1,4 mln zł, że udział tych wydatków w ogóle wydatków zmniejszył się z 3,9 % do 3,3 %. Warto zauważyć, że wydatki na ogólnie pojętą ochronę środowiska zawarte są również w innych działach klasyfikacji budżetowej np.: rolnictwo i łowiectwo, leśnictwo czy transport i łączność.

## 5. ANALIZA SPÓJNOŚCI ZADAŃ WYZNACZONYCH DO REALIZACJI W GMINNYM PROGRAMIE OCHRONY ŚRODOWISKA Z ZADANIAMI WYZNACZONYMI W POWIATOWYCH PROGRAMACH OCHRONY ŚRODOWISKA

W okresie sprawozdawczym **na poziomie powiatowym obowiązywały:**

1. Uchwała Nr XVIII/88/2016 Rady Powiatu w Wąbrzeźnie z dnia 19 października 2016 r. w sprawie uchwalenia „Programu Ochrony Środowiska Powiatu Wąbrzeskiego na lata 2016-2019 z perspektywą na lata 2020-2023”.<sup>12</sup>
2. Uchwała Nr XXII/133/2021 Rady Powiatu w Wąbrzeźnie z dnia 20 maja 2021 r. w sprawie uchwalenia „Programu Ochrony Środowiska dla powiatu wąbrzeskiego na lata 2021-2023 z uwzględnieniem perspektywy do roku 2027”.<sup>13</sup>

**Analiza spójności** zadań wyznaczonych do realizacji w gminnym programie ochrony środowiska z zadaniami wyznaczonymi w powiatowych programach ochrony środowiska:

- co do zasady zadania przewidziane w programach ochrony środowiska są ze sobą spójne ze względu na zamierzony efekt jakim jest poprawa jakości środowiska,
- widoczne są rozbieżności w sposobie zapisu poszczególnych zadań jednak wskazany brak spójności w sposobie zapisu poszczególnych zadań nie wynika z tego, że zadania się wykluczają, ale z istoty problemów występujących w obu jednostkach i możliwościach realizacji poszczególnych zadań,
- występują różnice w zakresie układu treści czy objętości dokumentów, jednak zakres tematyczny jest podobny.

Ogólnie należy stwierdzić, że wszystkie analizowane dokumenty mają na celu ochronę środowiska i poszczególnych jego komponentów, dlatego treść i zgodność tych dokumentów biorąc pod uwagę spójność zapisów należy ocenić pozytywnie.

---

<sup>12</sup> <https://www.bip.wabrzezno.pl/plik,15505,uchwala-nr-xviii-88-2016-pdf.pdf>

<sup>13</sup> <https://www.wabrzezno.pl/5917,programy>

## 6. OPIS BARIER W REALIZACJI ZADAŃ

Analiza wykonania zadań pozwala na stwierdzenie, że podstawowymi barierami w realizacji zadań przewidzianych w programie ochrony środowiska są:

- bariery finansowe – spowodowane niewystarczającą ilością środków finansowych na realizację zadań z zakresu ochrony środowiska,
- bariery związane z pandemią COVID-19 – z uwagi na wprowadzenie obostrzeń wydłużeniu ulegała część procedur administracyjnych zmierzających do realizacji inwestycji, a niektóre zadania związane np. z edukacją zupełnie odwołano co miało związek z koniecznością minimalizacji kontaktów społecznych,
- bariery związane z niewystarczającą świadomością ekologiczną – wynikające z braku wiedzy i pełnego przekonania o potrzebie ochrony środowiska przez poszczególne podmioty i mieszkańców, istnieje przekonanie, że np. oszczędzanie wody czy segregowanie odpadów w skali pojedynczego gospodarstwa domowego nie przyniesie oczekiwanych rezultatów,
- bariery prawne – każde zadanie jakie mogłoby być realizowane w zakresie ochrony środowiska musi być zgodne z obowiązującym prawem (np. z zakresu strategicznych ocen oddziaływania przedsięwzięć na środowisko), co w związku z mnogością interpretacji prawnych przepisów może powodować długotrwałą realizację niektórych zadań bądź niespójność działań podejmowanych przez różne podmioty,
- bariery wynikające ze zmienności przepisów – co związane jest choćby z faktem szybko zmieniającego się prawa w zakresie sposobów segregacji odpadów (nowe rozporządzenia), które np. dla mieszkańców mogą być niejasne.

## 7. TABELA WSKAŹNIKÓW UWZGLĘDNIONYCH NA POTRZEBY OCENY STOPNIA REALIZACJI ZADAŃ Z ZAKRESU OCHRONY ŚRODOWISKA

**Tabela 16. Lista wskaźników monitorowania stopnia realizacji wdrażania programu ochrony środowiska w latach 2020-2021**

Lp.	Wskaźniki	2020	2021
<b>Ochrona klimatu i jakości powietrza</b>			
1.	Klasa jakości powietrza pod kątem spełnienia kryteriów ustanowionych w celu ochrony zdrowia ludzi, gdzie w ocenie uwzględnia się parametry wymienione poniżej:	klasa:	klasa:
	dwutlenek siarki (SO <sub>2</sub> ),	A	A
	dwutlenek azotu (NO <sub>2</sub> ),	A	A
	tlenek węgla (CO),	A	A
	benzen (C <sub>6</sub> H <sub>6</sub> ),	A	A
	ozon (O <sub>3</sub> ),	A (D2)	A (D2)
	pył PM10,	C	C
	pył PM2,5,	A/A1	A/C1
	benzo(a)piren (B(a)P) w pyłe PM10, metale ciężkie: ołów (Pb), arsen (As), kadm (Cd) i nikiel (Ni) w pyłe PM10.	C A	C A
2.	Klasa jakości powietrza pod kątem spełnienia kryteriów odniesionych do ochrony roślin, gdzie w ocenie uwzględnia się:	klasa:	klasa:
	dwutlenek siarki (SO <sub>2</sub> ),	A	A
	tlenki azotu (NO <sub>x</sub> ),	A	A
	ozon (O <sub>3</sub> )	A (D2)	A (D2)
3.	Odsetek ludności korzystającej z sieci gazowej ogółem (%)	1,1	1,1
4.	Długość czynnej sieci gazowej ogółem (km)	34,0	34,0
5.	Czynne przyłącza gazowe do budynków ogółem (mieszkalnych i niemieszkalnych)	11	15
6.	Zużycie gazu przez gospodarstwa domowe w MWh	94,5	256,8
<b>Zagrożenia hałasem</b>			
7.	Udział powierzchni objętej obowiązującymi miejscowymi planami zagospodarowania przestrzennego w powierzchni ogółem (%)	3,6	3,7
8.	Czy notowano przekroczenia dopuszczalnych poziomów hałasów?	brak badań	brak badań
9.	Ścieżki rowerowe (drogi dla rowerów) ogółem (km)	0,0	0,0
10.	Liczba przystanków autobusowych ogółem	69	69

Lp.	Wskaźniki	2020	2021
<b>Pola elektromagnetyczne</b>			
11.	Wynik pomiaru poziomu pól elektromagnetycznych	brak badań, w powiecie w normie	brak badań, w powiecie w normie
12.	Udział powierzchni objętej obowiązującymi miejscowymi planami zagospodarowania przestrzennego w powierzchni ogółem (%)	3,6	3,7
<b>Zasoby wodne</b>			
13.	Stan wód powierzchniowych badanych Jednolitych Części Wód Powierzchniowych	zły	zły
14.	Stan chemiczny Jednolitych Części Wód Podziemnych nr 38 i 39	2019 – dobry 2020-2021 - brak oceny	
15.	Stan ilościowy Jednolitych Części Wód Podziemnych nr 38 i 39	2019 – dobry 2020-2021 - brak oceny	
16.	Klasyfikacja stanu wód podziemnych monitorowanych w punktach pomiarowych przez PIG-PIB	brak badań	brak badań
<b>Gospodarka wodno – ściekowa i gospodarowanie wodami</b>			
17.	Zużycie wody w gospodarstwach domowych na jednego mieszkańca (m <sup>3</sup> )	39,7	27,2
18.	Odsetek ludności korzystającej z sieci wodociągowej (%) ogółem	99,7	99,7
19.	Długość czynnej sieci wodociągowej rozdzielczej (km)	195,9	195,9
20.	Liczba przyłączy wodociągowych (sztuk)	959	961
21.	Woda dostarczona gospodarstwom domowym (tys. m <sup>3</sup> )	183,1	124,2
22.	Odsetek ludności korzystającej z sieci kanalizacyjnej (%) ogółem	45,8	45,9
23.	Długość czynnej sieci kanalizacyjnej (km)	77,2	77,2
24.	Liczba przyłączy kanalizacyjnych (sztuk)	396	398
25.	Ścieki komunalne odprowadzone i oczyszczone ogółem w ciągu roku (tys. m <sup>3</sup> ) łącznie z wodami infiltracyjnymi i ściekami dowożonymi	79,0	84,0
26.	Ładunki zanieczyszczeń w ściekach po oczyszczeniu - BZT5 (kg/rok) – dotyczy oczyszczalni komunalnych	204	193
27.	Ładunki zanieczyszczeń w ściekach po oczyszczeniu - ChZT (kg/rok) – dotyczy oczyszczalni komunalnych	1008	1353
28.	Ładunki zanieczyszczeń w ściekach po oczyszczeniu – zawiesina ogólna (kg/rok) – dotyczy oczyszczalni komunalnych	252	638
29.	Ładunki zanieczyszczeń w ściekach po oczyszczeniu – azot ogólny (kg/rok) – dotyczy	124	280

Lp.	Wskaźniki	2020	2021
	oczyszczalni komunalnych		
30.	Ładunki zanieczyszczeń w ściekach po oczyszczeniu – fosfor ogólny (kg/rok) – dotyczy oczyszczalni komunalnych	7	19
31.	Liczba komunalnych oczyszczalni ścieków (sztuk): a. biologiczne b. z podwyższonym usuwaniem biogenów	a. 1 b. 1	a. 1 b. 1
32.	Osady wytworzone w ciągu roku w oczyszczalniach komunalnych (ton)	3	16
33.	Liczba zbiorników bezodpływowych (sztuk)	304	294
34.	Liczba przydomowych oczyszczalni ścieków (sztuk)	208	219
<b>Zasoby geologiczne i gleby</b>			
35.	Liczba próbek gleb przebadana przez Okręgową Stację Chemiczno-Rolniczą na zlecenie rolników – badanie odczynu i potrzeb wapnowania	574	574
36.	Liczba próbek gleb przebadana przez Okręgową Stację Chemiczno-Rolniczą na zlecenie rolników – badanie zasobności w potas, fosfor i magnez	567	567
37.	Wielkość eksploatacji złóż surowców w danym roku	brak eksploatacji	brak eksploatacji
38.	Liczba planów zagospodarowania przestrzennego ogółem (sztuk)	7	8
39.	Udział powierzchni objętej obowiązującymi miejscowymi planami zagospodarowania przestrzennego w powierzchni ogółem (%)	3,6	3,7
40.	Łączna powierzchnia gruntów rolnych, dla których zmieniono w planach przeznaczenie na cele nierolnicze (ha)	113	124,4
41.	Łączna powierzchnia gruntów leśnych, dla których zmieniono w planach przeznaczenie na cele nieleśne (ha)	0,0	0,0
<b>Gospodarka odpadami</b>			
42.	Zmieszane odpady zebrane w ciągu roku (t) – wg analiz stanu gospodarki odpadami komunalnymi	938,610	1 023,390
43.	Zmieszane odpady komunalne ogółem na 1 mieszkańca wg GUS (kg)	195,8	204,5
44.	Odpady zebrane selektywnie w ciągu roku ogółem (ton) – ogółem wg analiz stanu gospodarki odpadami komunalnymi	594,978	561,950
45.	Odpady zebrane selektywnie w relacji do ogółu odpadów – ogółem wg analiz stanu gospodarki odpadami komunalnymi	34,4	35,5
46.	Masa wytworzonych odpadów komunalnych przez jednego mieszkańca (kg)	299	317

Lp.	Wskaźniki	2020	2021
47.	Punkty selektywnego zbierania odpadów - stan w dniu 31 grudnia (liczba)	1	1
48.	Poziom ograniczenia masy odpadów komunalnych ulegających biodegradacji przekazywanych do składowania – został osiągnięty / nie został osiągnięty	został osiągnięty	nie dotyczy
49.	Poziom recyklingu, przygotowania do ponownego użycia i odzysku innymi metodami papieru, tworzyw sztucznych, szkła, metalu – został osiągnięty / nie został osiągnięty	został osiągnięty	nie dotyczy
50.	Poziom recyklingu, przygotowania do ponownego użycia i odzysku innymi metodami innych niż niebezpieczne odpadów budowlanych i rozbiórkowych – został osiągnięty / nie został osiągnięty	został osiągnięty	nie został określony przepisami
51.	Poziom przygotowania do ponownego użycia i recyklingu odpadów komunalnych został osiągnięty / nie został osiągnięty	nie dotyczy	nie został osiągnięty
52.	Poziom składowania osiągnięty / nie został osiągnięty	nie dotyczy	nie został określony przepisami
<b>Zasoby przyrodnicze</b>			
53.	Udział obszarów prawnie chronionych w powierzchni ogółem (%)	12,8	12,8
54.	Powierzchnia obszarów prawnie chronionych (podana w ha, przy czym statystyka GUS nie uwzględnia obszarów Natura 2000)	1 538,63	1 538,63
55.	Udział powierzchni terenów zieleni w powierzchni ogółem (%)	0,05	0,05
56.	Lesistość (%)	3,1	3,1
57.	Powierzchnia lasów ogółem (ha)	375,01	375,01
<b>Poważne awarie przemysłowe</b>			
58.	Liczba zakładów o zwiększonym ryzyku (ZZR) wystąpienia poważnej awarii przemysłowej	0	0
59.	Liczba zakładów o dużym ryzyku (ZDR) wystąpienia poważnej awarii przemysłowej	0	0
620.	Liczba zgłoszonych do WIOŚ poważnych awarii przemysłowych	0	0

Źródło: opracowanie własne na podstawie dostępnych danych Gminy Płużnica, GUS, WIOŚ i GIOŚ

## 8. PODSUMOWANIE I WNIOSKI

Wśród najistotniejszych zrealizowanych zadań i osiągniętych efektów realizacji „Programu Ochrony Środowiska dla Gminy Płużnica na lata 2018-2021 z perspektywą do roku 2025” za lata 2020-2021 wymienić należy zmiany o charakterze pozytywnym i negatywnym.

Zmiany **pozytywne** w latach 2020-2021 lub utrzymanie stanu pozytywnego:

1. Podejmowane działania w zakresie termomodernizacji budynków i wymiany źródeł ogrzewania budynków przynoszą pozytywne efekty w postaci ograniczenia zanieczyszczenia powietrza.
2. Modernizacja dróg w miarę możliwości finansowych - dzięki czemu możliwe jest obniżenie poziomu hałasu komunikacyjnego, zmniejszenie emisji zanieczyszczeń komunikacyjnych do powietrza atmosferycznego, wzrost poziomu bezpieczeństwa. Jednocześnie realizowane są zadania związane z rozbudową infrastruktury dla pieszych co daje możliwości różnicowania form transportu i wpływa na zwiększenie bezpieczeństwa pieszych.
3. Jakość wód dostarczanych siecią wodociągową spełnia wymagane normy. Modernizacja sieci wodociągowej poprawia sprawność funkcjonowania sieci oraz sprzyja dostarczaniu mieszkańcom wody wysokiej jakości. Prowadzona jest konsekwentna modernizacja sieci wodociągowej.
4. Dobry stan chemiczny i ilościowy Jednolitych Części Wód Podziemnych o numerach 38 i 39.
5. Szkolenia rolników prowadzone przez ODR.
6. Badania gleb pod względem potrzeb wapnowania i zasobności w makroelementy wykonywane przez OSChR na zlecenie rolników co pozwala na stosowanie nawozów i wapnowanie w odpowiedniej wielkości, bez zwiększania eutrofizacji wód.
7. Dofinansowanie usuwania wyrobów zawierających azbest.
8. Brak historycznych miejsc zanieczyszczenia powierzchni ziemi.
9. W latach 2020-2021 na terenie Gminy Płużnica nie było zlokalizowanych zakładów dużego i zwiększonego ryzyka wystąpienia poważnej awarii przemysłowej. Nie odnotowano zdarzeń o znamionach poważnej awarii przemysłowej. Wg ewidencji prowadzonej przez Komendę Powiatową Państwowej Straży Pożarnej w Wąbrzeźnie na terenie Gminy Płużnica w okresie sprawozdawczym nie zarejestrowano nadzwyczajnych zagrożeń dla środowiska.

Zmiany **negatywne** w latach 2020-2021 lub utrzymanie stanu negatywnego:

1. Utrzymanie niskiej jakości powietrza w zakresie stężeń pyłu PM10, B(a)P i ozonu (poziom długoterminowy) w kontekście całej strefy kujawsko - pomorskiej do której należy Gmina Płużnica.
2. Nierozwiązany problem narażenia mieszkańców na hałas co związane jest z przebiegiem dróg (szczególnie dróg wojewódzkich) przez zabudowę zwartą miejscowości. Niestety brakuje pomiarów hałasu, na podstawie których można określić poziom narażenia mieszkańców.
3. Brak pełnej informacji o występujących, potencjalnie nieszczelnych zbiornikach bezodpływowych. Brak możliwości rzetelnej kontroli szczelności zbiorników.

4. Poziom recyklingu i przygotowania do ponownego użycia odpadów komunalnych dla Gminy Płużnica za rok 2022 nie został osiągnięty.
5. Zły stan badanych Jednolitych Części Wód Powierzchniowych obejmujących swym zasięgiem części Gminy Płużnica (na podstawie aPGW i badań WIOŚ / GIOŚ).

Biorąc pod uwagę powyższe informacje oraz dane przedstawione w formie tabelarycznej w poprzednim rozdziale należy pozytywnie ocenić realizację programu ochrony środowiska Gminy Płużnica. Przeważają pozytywne aspekty podejmowanych działań co odzwierciedla się zarówno we wskaźnikach jak i podejmowanych zadaniach.

Wzrosły nakłady budżetowe na zadania z zakresu ochrony środowiska. Należy mieć jednak na uwadze, że dwuletni okres porównawczy nie pozwala na stwierdzenie, że wydatki na ochronę środowiska wykazują stały trend. Może być to jedynie wynikiem realizacji mniejszej bądź większej liczby inwestycji w danych roku ze względu na ich przesunięcie na lata kolejne. Tendencję należy obserwować w latach kolejnych.

## 9. ZASADY DALSZEGO MONITORINGU

W procesie wdrażania programu ochrony środowiska ważna jest kontrola przebiegu tego procesu oraz ocena stopnia realizacji zadań w nim wyznaczonych. Z tego względu istotne jest wyznaczenie systemu monitorowania, na podstawie, którego będzie możliwe dokonanie oceny procesu wdrażania oraz będą mogły być dokonane modyfikacje programu.

Niniejszy dokument jest wypełnieniem obowiązku monitorowania i sprawdzania efektów realizacji wobec obowiązującego dotychczas „Programu Ochrony Środowiska dla Gminy Płużnica na lata 2018-2021 z perspektywą do roku 2025” za lata 2020-2021.

System kontroli środowiska, jest narzędziem wspomagającym prawne, finansowe i społeczne instrumenty zarządzania środowiskiem. Dostarcza informacji o efektach wszystkich działań na rzecz ochrony środowiska i może być traktowany jako podstawa do oceny całej polityki ochrony środowiska.

Mierniki efektów ekologicznych są w znacznym stopniu dostępne jako wielkości mierzone w ramach istniejących systemów kontroli i monitoringu.

Stały monitoring wdrażania zapisów programu powinien być prowadzony w cyklu dwuletnim, co oznacza, że co dwa lata należy opracować raport z realizacji obowiązującego dokumentu. Wyniki tego raportu powinny być wskazówką, co należy poprawić, gdzie skoncentrować działania.

Następne dwa lata to realizacja kolejnych działań, po czym znowu należy sporządzić raport z kolejnych dwóch lat realizacji POŚ. Będzie on dotyczył lat 2022-2023. Z racji dostępności danych można go wykonać nie wcześniej niż w IV kwartale 2024 r.

## Wybrane akty prawne:

### Stan prawny na luty 2024 r.

Regulacje prawne w zakresie ochrony środowiska zawarte są w wielu ustawach i aktach wykonawczych (rozporządzeniach). Do najważniejszych z nich, w kontekście realizacji niniejszego dokumentu, należy zaliczyć następujące akty prawne:

- ustawa z dnia 27 kwietnia 2001 r. Prawo ochrony środowiska (tekst jednolity: Dz. U. z 2024 r. poz. 54 z późn. zm.),
- ustawa z dnia 20 lipca 2017 r. Prawo wodne (tekst jednolity: Dz. U. z 2023 r. poz. 1478 z późn. zm.),
- ustawa z dnia 7 lipca 1994 r. Prawo budowlane (tekst jednolity: Dz. U. z 2023 r. poz. 682),
- ustawa z dnia 6 grudnia 2006 r. o zasadach prowadzenia polityki rozwoju (tekst jednolity: Dz. U. z 2023 r. poz. 1259 z późn. zm.),
- ustawa z dnia 16 kwietnia 2004 r. o ochronie przyrody (tekst jednolity: Dz. U. z 2023 r. poz. 1336 z późn. zm.),
- ustawa z dnia 13 września 1996 r. o utrzymaniu czystości i porządku w gminach (tekst jednolity: Dz. U. z 2023 r. poz. 1469),
- ustawa z dnia 7 czerwca 2001 r. o zbiorowym zaopatrzeniu w wodę i zbiorowym odprowadzaniu ścieków (tekst jednolity: Dz. U. z 2023 r. poz. 537),
- ustawa z dnia 20 lutego 2015 r. o odnawialnych źródłach energii (Dz.U. 2023 r. poz. 1436 z późn. zm.),
- ustawa z dnia 14 grudnia 2012 r. o odpadach (Dz. U. z 2023 r. poz. 1587 z późn. zm.),
- rozporządzenie Ministra Środowiska z dnia 2 lipca 2010 r. w sprawie rodzajów instalacji, których eksploatacja wymaga zgłoszenia (tekst jednolity: Dz. U. z 2019 r. poz. 1510),
- rozporządzenie Ministra Infrastruktury z dnia 25 czerwca 2021 r. w sprawie klasyfikacji stanu ekologicznego, potencjału ekologicznego i stanu chemicznego oraz sposobu klasyfikacji stanu jednolitych części wód powierzchniowych, a także środowiskowych norm jakości dla substancji priorytetowych (Dz. U. z 2021 r. poz. 1475),
- rozporządzenie Ministra Zdrowia z dnia 7 grudnia 2017 r. w sprawie jakości wody przeznaczonej do spożycia przez ludzi (tekst jednolity: Dz. U. z 2017 r., poz. 2294 z późn. zm.),
- rozporządzenie Ministra Gospodarki Morskiej i Żeglugi Śródlądowej z dnia 12 lipca 2019 r. w sprawie substancji szczególnie szkodliwych dla środowiska wodnego oraz warunków, jakie należy spełnić przy wprowadzaniu do wód lub do ziemi ścieków, a także przy odprowadzaniu wód opadowych lub roztopowych do wód lub do urządzeń wodnych (tekst jednolity: Dz. U. z 2019 r. poz. 1311).

## SPIS TABEL

Tabela 1. Wynikowe klasy strefy kujawsko - pomorskiej dla poszczególnych zanieczyszczeń, uzyskane w ocenie rocznej w latach 2020-2021 dokonanej z uwzględnieniem kryteriów ustanowionych w celu ochrony zdrowia .....	9
Tabela 2. Wynikowe klasy strefy kujawsko - pomorskiej dla poszczególnych zanieczyszczeń, uzyskane w ocenie rocznej w latach 2020-2021 dokonanej z uwzględnieniem kryteriów ustanowionych w celu ochrony roślin .....	9
Tabela 3. Wykaz dróg powiatowych na terenie Gminy Płużnica .....	11
Tabela 4. Wyniki średniego dobowego ruchu rocznego (SDR) dla autostrady A1 oraz dróg wojewódzkich na terenie Gminy Płużnica wg Generalnych Pomiarów Ruchu 2010, 2015 i 2020/2021 celem porównania zachodzących zmian .....	13
Tabela 5. Wykaz Jednolitych Części Wód Powierzchniowych na terenie Gminy Płużnica ze wskazaniem stanu wód i informacją czy JCWP jest zagrożona nieosiągnięciem celów środowiskowych .....	17
Tabela 6. Wykaz celów środowiskowych dla Jednolitych Części Wód Powierzchniowych na terenie Gminy Płużnica .....	18
Tabela 7. Klasyfikacja i ocena stanu Jednolitych Części Wód Powierzchniowych Rzek obejmujących swym zasięgiem Gminę Płużnica na podstawie wyników za lata 2016-2021 oraz za rok 2022 .....	20
Tabela 8. Pobór wody z wodociągów publicznych zaopatrujących obszar Gminy Płużnica .....	26
Tabela 9. Wykaz złóż kopalin na terenie Gminy Płużnica .....	26
Tabela 10. Zestawienie wyników badań gleb z terenu Gminy Płużnica przebadanych w latach 2020-2021 .....	27
Tabela 11. Odpady zebrane selektywnie w Gminie Płużnica .....	32
Tabela 12. Relacja odpadów zebranych selektywnie do odpadów odebranych jako zmieszane w Gminie Płużnica .....	33
Tabela 13. Planowanie przestrzenne w Gminie Płużnica .....	39
Tabela 14. Zestawienie zadań z zakresu ochrony środowiska na terenie Gminy Płużnica zrealizowanych w latach 2020-2021 .....	41
Tabela 15. Wydatki Gminy Płużnica w poszczególnych działach budżetowych w latach 2020-2021 .....	50
Tabela 16. Lista wskaźników monitorowania stopnia realizacji wdrażania programu ochrony środowiska w latach 2020-2021 .....	53

## SPIS RYCIN

Ryc. 1. Gmina Płużnica i okolice .....	7
Ryc. 2. Sieć hydrologiczna Gminy Płużnica .....	15
Ryc. 3. Granice zlewni Jednolitych Części Wód Powierzchniowych .....	16
Ryc. 4. Granice Jednolitych Części Wód Podziemnych .....	21
Ryc. 5. Łączne zagrożenie suszą na terenie Gminy Płużnica .....	23
Ryc. 6. Odczyn (pH) gleb z terenu Gminy Płużnica .....	28
Ryc. 7. Potrzeby wapnowania gleb z terenu Gminy Płużnica .....	28
Ryc. 8. Zasobność w fosfor gleb z terenu Gminy Płużnica .....	29
Ryc. 9. Zasobność w potas gleb z terenu Gminy Płużnica .....	29
Ryc. 10. Zasobność w magnez gleb z terenu Gminy Płużnica .....	30
Ryc. 11. Zasięg Obszaru Chronionego Krajobrazu Strefy Krawędziowej Doliny Wisły .....	37
Ryc. 12. Zasięg Obszaru Chronionego Krajobrazu Torfowiskowo-Jeziorno-Leśnego Zgniłka-Wieczno-Wronie na tle granic Gminy Płużnica .....	37